

**Undersøgelse af Journalisthøjskolens nye studerende**  
**Foråret 2009**

# INDHOLDSFORTEGNELSE

<b>1. INDLEDNING</b> .....	<b>2</b>
<b>2. MARKANTE RESULTATER – RESUMÉ</b> .....	<b>2</b>
<b>3. GENERALISERBARHED</b> .....	<b>3</b>
<b>4. DEMOGRAFI</b> .....	<b>3</b>
4.1 KØNSFORDELING .....	3
4.2 ALDERSFORDELING .....	4
<b>5. GEOGRAFI</b> .....	<b>4</b>
5.1 PRIMÆRE BOPÆL DE SIDSTE 10 ÅR .....	4
5.2 BOPÆL VED STUDIESTART .....	5
<b>6. UDDANNELSESMÆSSIG BAGGRUND</b> .....	<b>5</b>
6.1 UNGDOMSUDDANNELSE .....	5
6.2 VIDEREGÅENDE UDDANNELSE .....	5
6.3 ANTAL ÅR MELLEM AFSLUTTET UU OG JH .....	5
<b>7. DE STUDERENDES DELTAGELSE I FORBEREDELSESKURSER</b> .....	<b>7</b>
<b>8. JOURNALISTHØJSKOLEN I FHT. TIL ANDRE JOURNALISTUDDANNELSER</b> .....	<b>7</b>
8.1 JOURNALISTHØJSKOLEN SOM FØRSTEPRIORITET .....	7
8.1.1 Årsager til Journalisthøjskolen som førsteprioritet .....	8
8.2 DELTAGELSE I ANDRE OPTAGELSESPRØVER .....	8
8.2.1 Årsager til ikke at have Journalisthøjskolen som førsteprioritet .....	8
<b>9. OPTAGELSESPRØVEN</b> .....	<b>9</b>
9.1 KARAKTERGENNEMSNIT VED OPTAGELSESPRØVEN .....	9
9.2 VURDERING AF OPTAGELSESPRØVENS SVÆRHEDSGRAD .....	9
9.3 ANTAL OPTAGELSESPRØVER PR. STUDERENDE .....	10
<b>10. PERSONLIG TILGANG TIL STUDIET</b> .....	<b>10</b>
10.1 HOLDNING TIL JOB EFTER UDDANNELSE .....	10
<b>11. STUDIEVEJLEDNINGENS OPLYSNINGSINDSATS</b> .....	<b>11</b>
11.1 KILDER TIL OPLYSNING OM JOURNALISTHØJSKOLEN .....	11
11.2 VURDERING AF ÅBENT HUS-ARRANGEMENTET .....	12
11.2.1 Informationskilder til Åbent Hus .....	13
11.3 JOURNALISTHØJSKOLENS PJECE ”SÅDAN BLIVER DU...” .....	13
11.4 UDDANNELSESMESSEN ”UDDANNELSE UDEN GRÆNSER” .....	14
11.5 ØVRIGE IDEER OG KOMMENTARER TIL JOURNALISTHØJSKOLENS STUDIEVEJLEDNING OG OPLYSNINGSINDSATS .....	15
<b>12. SPØRGSMÅL OM DE STUDERENDES BRUG AF IT-UDSTYR</b> .....	<b>15</b>
<b>13. KOMMENTARER OG OVERVEJELSER</b> .....	<b>16</b>

## Foråret 2009

### 1. Indledning

Denne rapport er baseret på en spørgeskemaundersøgelse for de studerende, der påbegyndte 1. semester på Journalisthøjskolen (JH) den 1. februar 2009. Respondenterne udgør anden halvdel af de optagne fra optagelsesprøven i maj 2008. Undersøgelsen blev gennemført blandt de nye studerende ved JH i perioden 04. - 09. februar. Denne rapport er dog først udført i september 2009.

### 2. Markante resultater – resumé

- For første gang nogensinde udgør kvinderne på JH en større andel end mændene ved studiestarten i februar 2009.
- Gennemsnitsalderen for de nye studerende er 21,79 år. De mandlige studerende er med 22,15 år ca. 3/4 år ældre end kvinderne, der gennemsnitligt er 21,44 år gamle ved studiestart.
- Gennemsnitsalderen er faldet markant med næsten 1,5 år. En del af forklaringen kan findes i den tendens, som viser, at de studerende generelt er yngre om foråret end om efteråret. Det må dog formodes, at en del af forklaringen også skal findes i en generel tendens til at studerende bliver yngre og yngre.
- Den største gruppe af de nye studerende, 29,6%, kommer fra Østjylland.
- 89,4% af de studerende bor i Århus ved studiestart.
- 96,5% af de nye studerende i dette forår har en gymnasial baggrund, hvilket er lidt lavere end ved foregående semesterstart, hvor 98 % havde en gymnasial baggrund.
- 32,2% af de studerende har tidligere været indskrevet på en videregående uddannelse.
- Antallet af år mellem afsluttet UU og studiestart på JH er endnu en gang for nedadgående. Det er særligt mændene, der vælger at starte direkte efter endt ungdomsuddannelse. Således har op mod hver femte mand holdt 0 sabbatår. I den modsatte ende gør en tilsvarende udvikling med modsat fortegn sig gældende. Således er andelen af studerende, som har brugt mere end 5 år mellem afsluttet UU og studiestart på JH faldet til 8,3% mod hele 16,7% ved sidste semesterstart.
- 23 % af de studerende har været på forberedelseskursus. Tallet er del af en tendens, som viser at markant flere studerende med studiestart om efteråret har været på forberedelseskursus sammenlignet med de studerende med studiestart om foråret.
- Der er fortsat en meget høj andel af studerende, 93 %, der har JH som førsteprioritet.
- Der er særligt to grunde til at vælge JH som 1. prioritet: 1) Skolens ry og omdømme og 2) faglige årsager.
- I vurderingen af sværhedsgraden af delopgaverne ved optagelsesprøven skiller sprogopgaven sig ud som den delopgave, allerflest er enige om var svær. Således synes over 60 %, at denne delopgave var svær. 37,8 % syntes, at videnstesten var svær.
- 97 ud af 117 studerende har gjort sig overvejelser om jobmulighederne efter studiet. Det drejer sig om 53 ud af 56 kvinder og 44 ud af 51 mænd. Det hyppigste svar er udsagnet "*De bedste journalister vil altid kunne få job*", som 37,7 % af kvinderne og 43,2% af mændene har sat kryds ved.
- Når de studerende søger oplysninger om JH, bruger de hjemmesiden. Hele 84% angiver at have fundet oplysninger på hjemmesiden.
- 95,3% af de studerende har en bærbar computer.

### 3. Generaliserbarhed

Svarprocenten i denne undersøgelse er noget lavere end ved undersøgelsen det foregående semester, hvor 95,6 % af de inviterede studerende svarede på undersøgelsen. I denne undersøgelse har 117 studerende, svarende til 87,3% af de ca. 134 inviterede studerende, deltaget i spørgeskemaundersøgelsen. Af de 117 deltagere er 6 fotojournalister og 111 journalister, 61 er kvinder og 56 er mænd. Svarprocenten vurderes at være høj nok til, at undersøgelsen siger noget generelt om de nye studerende på JH, foråret 2009. Det er ikke alle respondenterne, der har besvaret samtlige spørgsmål i undersøgelsen, men i alle tabeller gælder det, at procentsatserne viser en bestemt andel i forhold til alle, der har besvaret spørgsmålet og altså ikke i forhold til alle, der har deltaget i hele undersøgelsen.

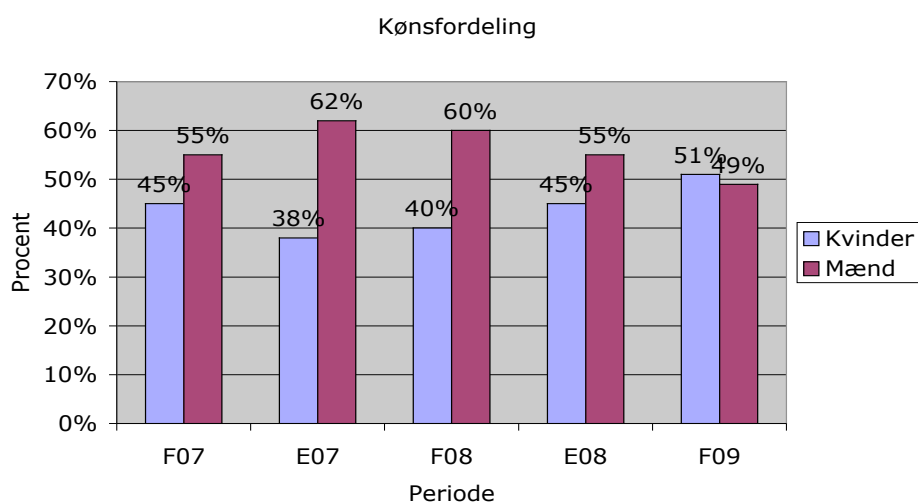
JHs databaser rummer populationsdata for visse af de spørgsmål, som er blevet stillet til de studerende. Det betyder eksempelvis, at tal for køn og alder er hentet fra JHs databaser og ikke fra spørgeskemaundersøgelsen, da man på den måde får et mere præcist tal.<sup>1</sup> I de tabeller, hvor der er anvendt databasetal i stedet for spørgeskematal, vil dette være angivet i en note.

### 4. Demografi

#### 4.1 Kønsfordeling

For første gang nogensinde udgør kvinderne på JH en større andel end mændene ved studiestarten i februar 2009. Tallet dækker over, at der er optaget 63 kvinder og 63 mænd på journalistuddannelsen og 5 kvinder og 3 mænd på fotojournalistuddannelsen. I figuren nedenfor kan man se, hvordan kønsfordelingen har set ud ved begyndelsen på de seneste fem semestre.

Figur 1. Kønsfordeling<sup>a)</sup>



<sup>a)</sup>Her er anvendt databasetal.

<sup>1</sup> Denne undersøgelse er udarbejdet i september 2009. JHs databaser med oplysninger om de studerende indeholder ikke historik, men kun et øjebliksbillede. Databasetallene er derfor ikke fuldstændigt præcise, men repræsenterer dog et mere dækkende bud end spørgeskemasvarene alene.

## 4.2 Aldersfordeling

Tabel 2 viser en tendens til, at de studerende, der starter på JH om efteråret, gennemsnitligt er ældre end de studerende, som optages om foråret. Samtidigt fremgår det, at mændene fortsat har en højere gennemsnitsalder end kvinderne, når de starter på JH. Tabellen viser desuden, at kvinderne fra februar 2009 gennemsnitligt er de yngste, der er optaget på JH de seneste fem semestre. Mændenes gennemsnitsalder er også faldet, men de er dog stadig ældre end kvinderne. Umiddelbart ser faldet i alder forholdsvis voldsomt ud, da gennemsnitsalderen er faldet med mere end halvandet år, men da gennemsnitsalderen som nævnt altid er lavere om foråret, må man formode, at dette forhold stadig gør sig gældende og derfor er en del af forklaringen på den lavere alder. Alligevel kan dette forhold alene ikke forklare faldet i gennemsnitsalderen, og man kan forestille sig, at tallet også er udtryk for den generelle tendens, som viser at studerende generelt bliver yngre og yngre.

Tabel 2. Oplysninger om de nye studerendes alder<sup>a)</sup>

	MÆND		KVINDER		SAMLET	
	Alderssnit	Yngste og ældste	Alderssnit	Yngste og ældste	Alderssnit	Yngste og ældste
Forår 2009	22,15	18 og 45	21,44	18 og 36	21,79	18 og 45
Efterår 2008	23,74	19 og 39	23,13	19 og 50	23,47	19 og 50
Forår 2008	23,13	18 og 39 år	22	18 og 34 år	22,68	18 og 39 år
Efterår 2007	24,21	19 og 37 år	23,2	19 og 39 år	23,82	19 og 39 år
Forår 2007	23,21	19 og 33 år	22,66	19 og 46 år	22,97	19 og 46 år

<sup>a)</sup>Her er anvendt databasetal.

## 5. Geografi

### 5.1 Primære bopæl de sidste 10 år

I tabellen nedenfor kan man se, at de studerende i lighed med tidligere for en stor dels vedkommende stadig kommer fra nærområdet Østjylland. Således har næsten 30 % haft primær bopæl Østjylland i de seneste 10 år.

Tabel 3. Primær bopæl de seneste 10 år

	Forår 2009		Efterår 2008		Forår 2008	
	Antal	Procent	Antal	Procent	Antal	Procent
Nordjylland (postnr. 9000-10000)	17	14,6%	16	13%	19	14,5%
Østjylland (postnr. 8000-9000)	34	29,3%	40	32,5%	32	24,4%
Midt – og Vestjylland (postnr. 7000-8000)	15	12,9%	19	15,4%	23	17,6%
Syd - og Sønderjylland (6000-7000)	9	7,8%	14	11,4%	7	5,3%
Fyn (postnr. 5000-6000)	5	4,3%	8	6,5%	11	8,4%
København (postnr. 1000-2999)	24	20,7%	17	13,8%	24	18,3%

Nordsjælland (postnr. 3000-3700)	4	3,5%	4	3,3%	5	3,8%
Øvrige Sjælland (postnr. 4000-5000)	6	5,2%	4	3,3%	7	5,3%
Bornholm	0	0	0	0	0	0
Andet (fx udlandet)	2	1,7%	1	0,8%	3	2,3%
<b>Total</b>	<b>116</b>	<b>100%</b>	<b>123</b>	<b>100 %</b>	<b>131</b>	<b>100%</b>

## 5.2 Bopæl ved studiestart

89,4% (102) af de nye studerende bor i Århus ved studiestart. De resterende 10,5% (12) har ikke et værelse i byen, men pendler til og fra JH.

## 6. Uddannelsesmæssig baggrund

### 6.1 Ungdomsuddannelse

96,5% af de nye studerende i dette forår har en gymnasial baggrund, hvilket er lidt lavere end ved foregående semesterstart, hvor 98 % har en gymnasial baggrund, men stadig højere end de fire foregående semestre, hvor andelen har ligget stabilt omkring 92%. Således har 98,3% af kvinderne og 94,3 af mændene ved semesterstart i foråret 2009 en gymnasial uddannelse.

### 6.2 Videregående uddannelse

Tabel 3 viser, at andelen af de studerende, der tidligere har været indskrevet på en videregående uddannelse, med 32,2% er faldet markant sammenlignet med efterårets 43,9%. Forårets studerende ligger dog på niveau med sidste forårs andel. Det bør overvejes om, forårets studerende i højere grad end efterårets udgøres af nyudsprungne studenter, der med forårsstudiestart har haft tid til at holde et kort sabbatår, hvis de er blevet studenter i juni det foregående år.

Tabel 4. Videregående uddannelse

	MÆND		KVINDER		TOTAL	
	Påbegyndt videregående uddannelse	Andel af disse, der har afsluttet denne <sup>a)</sup>	Påbegyndt videregående uddannelse	Andel af disse, der har afsluttet denne <sup>a)</sup>	Påbegyndt videregående uddannelse	Andel af disse, der har afsluttet denne <sup>a)</sup>
Forår 2009	28,9%	0%	32,2%	10,5%	32,2%	10,5%
Efterår 2008	40,9%	14,8%	47,4%	14,8%	43,9%	14,8%
Forår 2008	32,9%	4%	33,3%	38,9%	33,1%	18,6%
Efterår 2007	50,6%	7,5%	55,8%	10,3%	52,7%	8,7%

<sup>a)</sup>Bemærk, at der er meget få respondenter i disse kategorier.

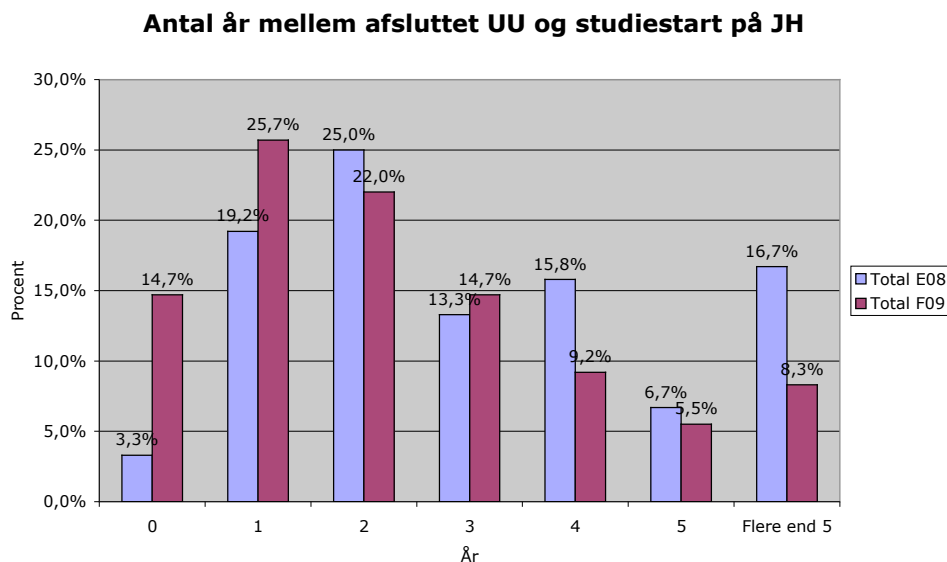
### 6.3 Antal år mellem afsluttet UU og JH

I den seneste undersøgelse af de nye studerende på JH, indførte man et spørgsmål om, hvilket år de studerende havde afsluttet deres ungdomsuddannelse. De studerendes svar blev taget som udtryk for, hvor mange af de såkaldte sabbatår, de studerende havde afholdt, inden studiestart på JH. Men i forlængelse af ovenstående tabel skal det her tydeliggøres, at der ikke kan sættes lighedstegn mellem antal år mellem afsluttet ungdomsuddannelse og påbegyndt studie på JH og antallet af egentlige sabbatår uden for

uddannelsessystemet. En stor del af de nye studerende har, som vist ovenfor, brugt en del af tiden, siden de afsluttede deres UU, til at læse på andre videregående uddannelser, inden de startet på JH. Således er svarene i tabellen nedenfor kun et udtryk for, hvor mange år der er gået mellem afsluttet UU og studiestart på JH, og ikke en forklaring på, hvad de studerende har brugt de mellemliggende år på.

Antallet af år mellem afsluttet UU og studiestart på JH er endnu en gang for nedadgående, hvilket også afspejles i den faldende gennemsnitsalder for nye studerende. Det er særligt mændene, der vælger at starte direkte efter endt ungdomsuddannelse. Således har op mod hver femte mand holdt 0 sabbatår. I den modsatte ende gør en tilsvarende udvikling med modsat fortegn sig gældende. Således er andelen af studerende, som har brugt mere end 5 år mellem afsluttet UU og studiestart på JH faldet til 8,3% mod hele 16,7% ved sidste semesterstart. I gennemsnit bruger de studerende ca. 2,4 år mellem UU og studiestart på JH:

Figur 5. Antal år mellem afsluttet ungdomsuddannelse og studiestart på JH



I tabellen nedenfor kan man se, hvor mange år mændene og kvinderne bruger mellem afsluttet UU og studiestart på JH.

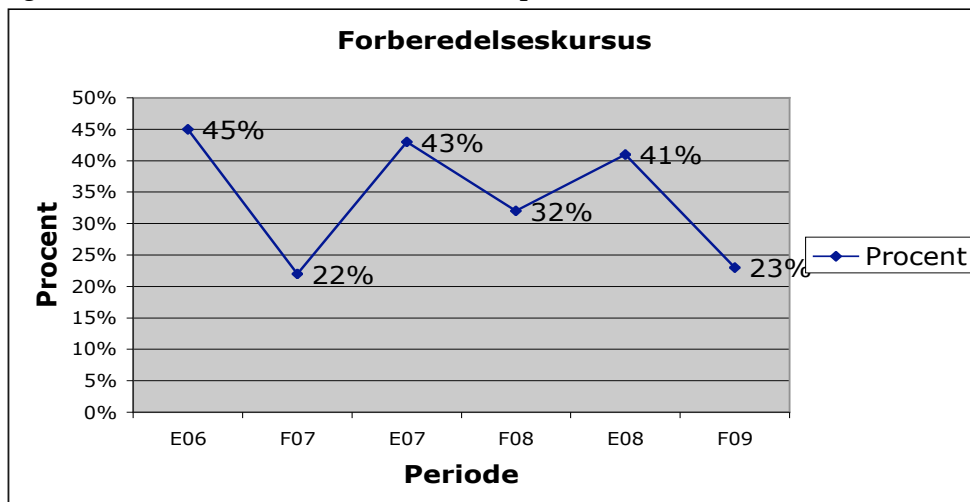
Tabel 6. Sabbatår og køn

Sabbatår	Mænd E08	Mænd F09	Kvinder E08	Kvinder F09
0	4,6%	18,0%	1,8%	11,9%
1	12,3%	20,0%	27,3%	30,5%
2	27,7%	16,0%	21,8%	27,1%
3	10,8%	16,0%	16,4%	13,6%
4	21,5%	12,0%	9,1%	6,8%
5	6,2%	8,0%	7,3%	3,4%
Flere end 5	16,9%	10,0%	16,4%	6,8%

## 7. De studerendes deltagelse i forberedelseskurser

Figur 7 viser andelen af studerende med et forberedelseskursus. Det er interessant, at andelen af studerende med et forberedelseskursus i bagagen tilsyneladende er højere om efteråret end om foråret. Det er dog vanskeligt at få øje på en umiddelbar forklaring på denne tendens.

Figur 7. Andel af studerende, der har været på forberedelseskursus

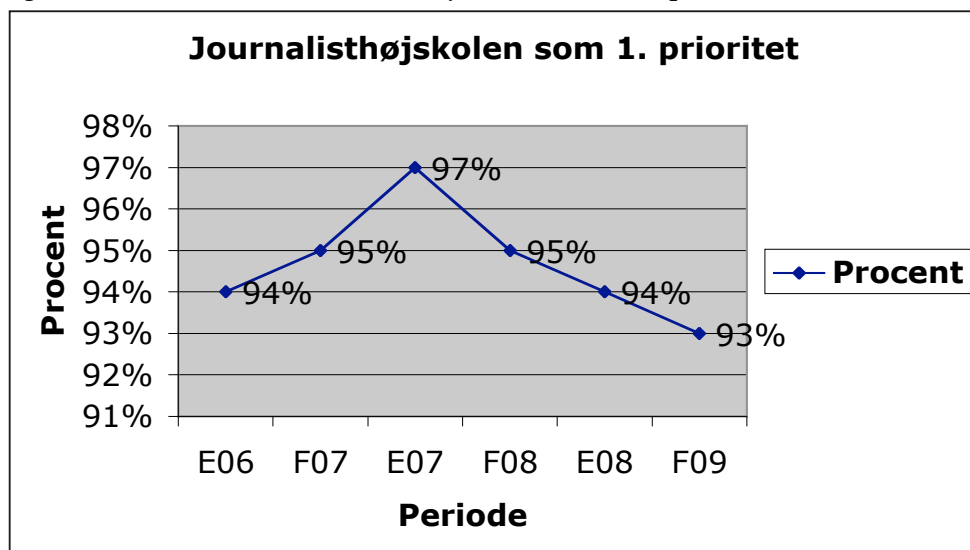


## 8. Journalisthøjskolen i fht. til andre journalistuddannelser

### 8.1 Journalisthøjskolen som førsteprioritet

Der er fortsat en meget høj andel af studerende, 93 %, der har JH som førsteprioritet. Figur 8 viser dog en fortsat svag tilbagegang i forhold til efteråret 2007, hvor hele 97% af de nye studerende havde JH som førsteprioritet.

Figur 8. Studerende med Journalisthøjskolen som førsteprioritet



### 8.1.1 Årsager til Journalisthøjskolen som førsteprioritet

I tabel 9 nedenfor kan man se, hvorfor de studerende har haft JH som førsteprioritet. Der er særligt to grunde til at vælge JH, som topper: 1) Skolens ry og omdømme og 2) faglige årsager. På en tredjeplads følger begrundelsen "Størst kendskab til Journalisthøjskolen".

Tabel 9. Årsag til Journalisthøjskolen som førsteprioritet

	Forår 2009	Efterår 2008	Forår 2008	Efterår 2007
Journalisthøjskolens ry / omdømme	80,4%	75,7%	64,1%	61,4%
Faglige årsager	79,4	71,3%	65,6%	59,8%
Størst kendskab til Journalisthøjskolen	40,2	35,7%	42,7%	42,5%
Geografiske årsager	30,8	41,7%	29,8%	55,1%
Forventninger til / viden om optagelsesprøven	19,6	13,9%	14,5%	13,4%
Eneste uddannelsessted med en fotojournalistuddannelse	3,7	7,0%	5,3%	4,7%
Andre årsager	7,5	6,1%	9,9%	13,4%

De nye studerende angiver desuden følgende årsager til at have JH som første prioritet:

Optagelse via prøve, frem for kvote 2.
Jeg har meget familie i Århus.
Har en del familie i Århus, plus jeg holder af byen
Muligheden for en bred uddannelse, der både indeholder boglighed og kreativitet samt en alternativ uddannelse til universitetet.
Fordi jeg følte, at det var her, jeg ville få den bedste tilgangsvinkel. At det var her, håndværket var vigtigst.
Anbefalet af ven
Det eneste rigtige!
Det var simpelthen, det jeg helst ville.

## 8.2 Deltagelse i andre optagelsesprøver

Antallet af nye studerende, der har været til optagelsesprøve ved både JH og SDU er faldet en del til det laveste antal i flere år. Således har kun 6 % været til begge optagelsesprøver mod 20,5 % i efteråret 2008. Det er dog en generel tendens, at der er flere af de nye studerende om efteråret end om foråret, som også har været til optagelsesprøve på SDU. Der er ikke nogen umiddelbar forklaring på dette forhold, men der er et pudsigt sammenfald i fht. spørgsmålet om, hvor mange der har været på forberedelseskursus (se figur 7 ovenfor). Det ser ud som om, at de studerende der har været på forberedelseskursus også oftere går til begge optagelsesprøver.

### 8.2.1 Årsager til ikke at have Journalisthøjskolen som førsteprioritet

Der er kun 2 respondenter, der ikke havde JH som førsteprioritet og i tabel 10 kan man se, hvorfor de ikke havde JH som førsteprioritet.

**Tabel 10. Studerende der ikke havde Journalisthøjskolen som førsteprioritet <sup>a)</sup>**

Årsag	Antal
Geografiske årsager	2
Forventninger til optagelsesprøven	1
Ringe kendskab til Journalisthøjskolen	1
Andre grunde	1

<sup>a)</sup>Der kan angives mere end en årsag, hvorfor der er flere svar end respondenter i tabellen.

## 9. Optagelsesprøven

### 9.1 Karaktergennemsnit ved optagelsesprøven

Tabel 11 viser de nye studerendes karaktergennemsnit ved semesterstart de seneste fem semestre. Efter det nye pointsystem er maksimum score 400 (100 per delopgave).

**Tabel 11. Karaktergennemsnit ved optagelsesprøven for nye studerende**

	Karakter
Forår 2009*	302,42
Efterår 2008	317,81
Forår 2008**	8,97
Efterår 2007	9,1

\* Karakteren er fra optagelsesprøven i maj 2008

\*\* Karakteren er fra optagelsesprøven i maj 2007

### 9.2 Vurdering af optagelsesprøvens sværhedsgrad.

I tabellen nedenfor kan man se de nye studerendes vurdering af delopgaverne ved optagelsesprøven. Sprogopgaven skiller sig ud som den delopgave, allerflest er enige om var svær. Således synes over 60 %, at denne delopgave var svær. Den næstsværeste delopgave var videnstesten, som 37,8 % syntes var svær. Ved de resterende 3 opgaver syntes langt de fleste, at opgaverne hørte til i kategorierne let eller middel.

**Tabel 12. Vurdering af delopgaverne i journalisterne optagelsesprøve**

Delopgave	Let		Middel		Svær		Ved ikke		Antal
	Antal	Procent	Antal	Procent	Antal	Procent	Antal	Procent	
Artikel	10	10,2%	59	60,2%	28	28,6%	1	1,0%	98
Klumme	25	25,5%	49	50,0%	23	23,5%	1	1,0%	98
Sprog	9	9,2%	29	29,6%	60	61,2%	-	-	98
Viden	6	6,1%	55	56,1%	37	37,8%	-	-	98
Motivation	43	43,9%	35	35,7%	12	12,2%	8	8,2%	98

Tabel 13 viser fotojournalisternes vurderinger af delopgaverne i deres optagelsesprøve. Tallene er dog så små, at det er vanskeligt at sige noget på baggrund af dem

Tabel 13. Vurdering af delopgaverne i fotojournalisternes optagelsesprøve

Delopgave	Let		Middel		Svær		Ved ikke		Antal
	Antal	Procent	Antal	Procent	Antal	Procent	Antal	Procent	
Artikel	-	-	5	83,3%	1	16,7%			6
Foto i marken	2	33,3%	1	16,7%	2	33,3%	1	16,7%	6
Sprog	1	16,7%	1	16,7%	4	66,7%	-	-	6
Viden	1	16,7%	2	33,3%	3	50,0%	-	-	6
Motivation	3	50,0%	3	50,0%	-	-	-	-	6

### 9.3 Antal optagelsesprøver pr. studerende

I tabel 14 kan man se, hvor mange optagelsesprøver de optagne studerende har været igennem, inden de blev optaget på JH. Mere end 3 ud af 4 er kommet ind på JH efter den første optagelsesprøve. Godt hver 5. brugte to forsøg, og et par procent har brugt mere end to forsøg på at komme ind på JH. Resultaterne ligner de foregående års.

Tabel 14. Antal optagelsesprøver i forhold til antal studerende

ANTAL PRØVER	FORÅR 2009		EFTERÅR 2008		FORÅR 2008		EFTERÅR 2007	
	Antal	Procent	Antal	Procent	Antal	Procent	Antal	Procent
1	81	77,6%	85	70,2%	107	82,9%	104	81,9%
2	21	20,6%	29	24%	18	14,0%	20	15,7%
3	1	1%	7	5,8%	3	2,3%	3	2,4%
4	1	1%	-	-	1	0,8%	-	-
5	-	-	-	-	-	-	-	-

## 10. Personlig tilgang til studiet

### 10.1 Holdning til job efter uddannelse

97 ud af 117 studerende har svaret, at de har gjort sig overvejelser om jobmulighederne efter studiet. Det drejer sig om 53 ud af 56 kvinder og 44 ud af 51 mænd. Disse studerende er blevet bedt om, at vælge den ud af fire udtalelser, som stemmer mest overens med deres personlige holdning.

Det hyppigste svar er udsagnet "De bedste journalister vil altid kunne få job. 37,7 % af kvinderne og 43,2% af mændene har sat kryds ved denne svarmulighed. For kvindernes vedkommende er det næsthypigste svar med 26,4%, at "Journalistik er min store interesse, hvorfor den jobmæssige situation ikke er vigtig". For mændene er det kun 9,1%, der sætter kryds ved denne mulighed. Det næsthypigste svar fra mændene med 25% er "Jeg ser uddannelsen som en personlig udvikling, og det er ikke sikkert, at jeg vil beskæftige mig med journalistik bagefter", mens der kun er 9,4% af kvinderne, der vælger at sætte kryds ved denne svarmulighed.

I tabellen nedenfor kan man se de samlede svarprocenter.

Tabel 15. Holdning til jobmuligheder efter uddannelsen

	Forår 2009	Efterår 2008	Forår 2008
Når jeg er uddannet vil der sikkert være jobs.	17,5%	20,2%	16,4%
Journalistik er min store interesse, hvorfor den jobmæssige situation ikke er vigtig.	18,6%	19,3%	16,4%
De bedste journalister vil altid kunne få et job	40,2%	33,9%	40,0%
Jeg ser uddannelsen som en personlig udvikling, og det er derfor ikke sikkert, at jeg vil beskæftige med journalistik bagefter	16,5%	19,6%	16,8%
Ingen af de ovenstående	5,2%	7,3%	4,8%

## 11. Studievejledningens oplysningsindsats

Der er tradition for, at studievejledningens oplysningsindsats undersøges i disse undersøgelser, da det giver muligheder for forbedringer og effektivisering af studievejledningens indsats. For at sætte større fokus på udbyttet af JHs deltagelse på uddannelsesmessen "Uddannelse uden Grænser" er der i denne og de fire foregående undersøgelser stillet særskilte spørgsmål til disse messer.

### 11.1 Kilder til oplysning om Journalisthøjskolen

Tabel 16 viser, hvilke informationskilder, de studerende har anvendt for at skaffe sig oplysninger om JH. Topscoreren er, som sædvanligt, JHs hjemmeside, som denne gang er blevet besøgt af hele 84% af alle nye studerende. På en klar andenplads finder man "Familie og venner/bekendte". Dette resultat hænger godt sammen med, at mange studerende vælger JH pga. skolens ry og omdømme samt et stort kendskab til JH (jf. Tabel 9 hvor de studerende angiver grunde til valg af JH).

Tabel 16. Informationskilder til oplysninger om uddannelsen på Journalisthøjskolen

	FORÅR 2009			EFTERÅR 2008			FORÅR 2008		
	Mænd	Kvinder	Total	Mænd	Kvinde	Total	Mænd	Kvinder	Total
Studievejledningen på Journalisthøjskolen	6%	10,7%	8,5%	3%	3,5%	3,3%	10,4%	7,4%	9,2%
Studievejledningen på tidligere uddannelsessted	16%	14,3%	15,1%	9,1%	12,3%	10,6%	10,4%	7,4%	9,2%
Studievalg/Studietræf	16%	14,3%	15,1%	22,7%	17,5%	20,3%	13,0%	22,2%	16,8%
Åbent Hus på Journalisthøjskolen	30%	46,4%	38,7%	27,3%	47,4%	36,6%	31,2%	40,7%	35,1%
Uddannelsesmessen "Uddannelse uden grænser"	14%	16,1%	15,1%	4,8%	10,5%	7,3%	9,1%	5,6%	7,6%

Journalisthøjskolens hjemmeside	84%	83,9%	84,0%	75,8%	87,7%	81,3%	74,0%	90,7%	80,9%
Andre steder på Internettet	22%	8,9%	15,1%	30,3%	8,8%	20,3%	15,6%	9,3%	13,0%
Journalisthøjskolens pjece "Sådan bli'r du..."	14%	23,2%	18,9%	16,6%	22,8%	17,9%	16,9%	24,1%	19,8%
Familie og venner/bekendte	68%	69,6%	68,9%	50%	56,1%	52,8%	45,5%	33,3%	40,5%
Omtale af optagelsesprøven i dagspressen	42%	39,3%	40,6%	28,8%	26,3%	27,6%	42,9%	35,2%	39,7%
Arbejdsformidlingen	-	-	-	-	-	-	1,3%	0,0%	0,8%
Biblioteker	2%	-	1,0%	-	1,8%	0,8%	0,0%	1,9%	0,8%
Orientering om uddannelse på gymnasier/ HF	12%	19,6%	16,0%	15,2%	14%	14,6%	15,6%	35,2%	23,7%
Andet	8%	3,6%	5,7%	3%	1,8%	4,1%	6,5%	5,6%	6,1%

Tabel 17 viser, hvor de studerende ellers har hentet information om JH.

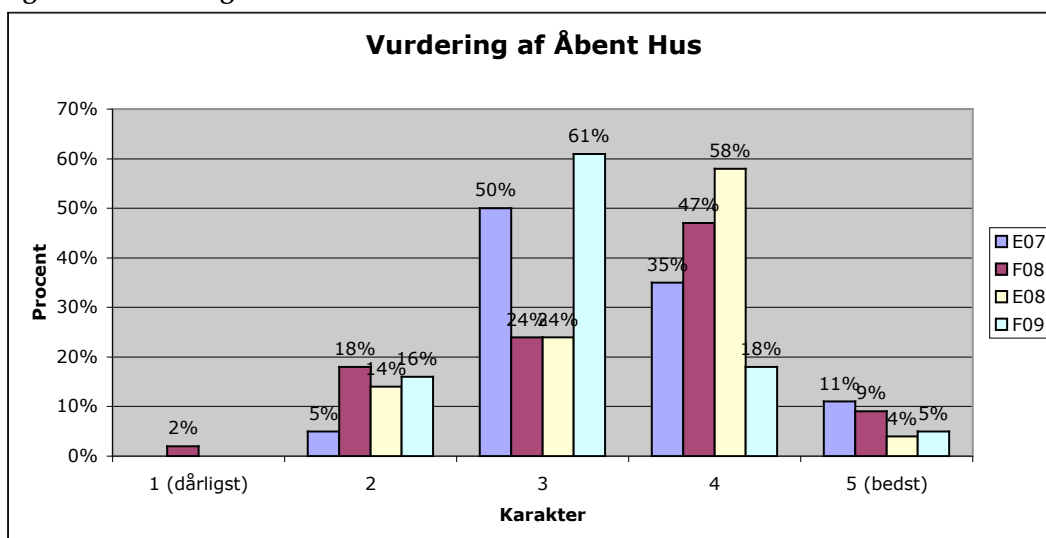
Tabel 17. Andre kilder til information om uddannelsen

Askov
Ug.dk
Messe i Forum
Højskole
På mit arbejde

## 11.2 Vurdering af Åbent Hus-arrangementet

Der er cirka 42% (44) af de nye studerende, som har angivet, at de har deltaget i JHs Åbent Hus-arrangement. Disse respondenter er blevet bedt om at give en vurdering af arrangementet, og disse karakterer kan ses i figur 18.

Figur 18. Vurdering af Åbent Hus



Den nedenstående tabel 19 viser de studerendes eventuelle uddybende kommentarer til Åbent Hus-arrangementet.

**Tabel 19. Uddybende kommentarer til Åbent Hus**

Evt. en række aktiviteter til gæsterne.
Jeg havde ingen planer om at blive journalist, før jeg tog til arrangementet. Jeg tog med, fordi min kæreste gerne ville høre om det. Da vi tog hjem fra arrangementet var jeg solgt. Da var der ikke noget, jeg hellere ville, end at læse på Journalisthøjskolen. Altså solgte de uddannelsen ret godt. Jeg synes det var et fantastisk Åbent Hus arrangement.

På selve dagen for Åbent Hus har man indført et evalueringsskema, som de besøgende har mulighed for at udfylde. Resultaterne indsamles og bruges i planlægningen af nye arrangementer.

### 11.2.1 Informationskilder til Åbent Hus

29 personer, svarende til 27,4% af de adspurgte som svarede, havde set plakaten/annoncen for JHs Åbent Hus-arrangement. Tabel 20 viser, hvor disse 29 personer har set plakaten/annoncen.

**Tabel 20. Informationskilder til Åbent Hus-arrangement<sup>a</sup>**

	FORÅR 2009	EFTERÅR 2008	FORÅR 2008	EFTERÅR 2007
Journalisthøjskolens hjemmeside	72,4%	62,5%	60,1%	64,9%
Plakat på uddannelsessted	31,0%	12,5%	26,1%	16,2%
Plakat hos studievejleder	-	6,3%	8,7%	-
Annonce i dagspressen	24,1%	37,5%	54,3%	43,2%
Studievalg	10,3%	9,4%	6,5%	5,4%
Andre steder	-	6,3%	2,2%	2,7%

<sup>a</sup>Der har været mulighed for at sætte mere end et kryds. Derfor summerer kolonnerne ikke til 100%

### 11.3 Journalisthøjskolens pjec "Sådan bliver du..."

Tabel 21 viser, hvor mange af de nye studerende, som har læst JHs pjec "Sådan bli'r du...". Markant flere kvinder end mænd læser pjecen, og i sidste undersøgelse af de nye studerende, blev det foreslået at bruge denne viden til at målrette kontakten til kvinderne mere. Denne opfordring skal gentages her, selvom der på nuværende tidspunkt er balance mellem andelen af kvinder og mænd på JH.

**Tabel 21. Andel, der har læst Journalisthøjskolens pjec "Sådan bliver du..."**

	MÆND	KVINDER	TOTAL
Forår 2009	24%	50%	37,7%
Efterår 2008	26,2%	42,9%	33,9%
Forår 2008	31%	50%	39%
Efterår 2007	25,6%	42,3%	32,3%

En enkelt af de studerende er kommet med uddybende kommentarer til JHs pjece, se tabellen nedenfor.

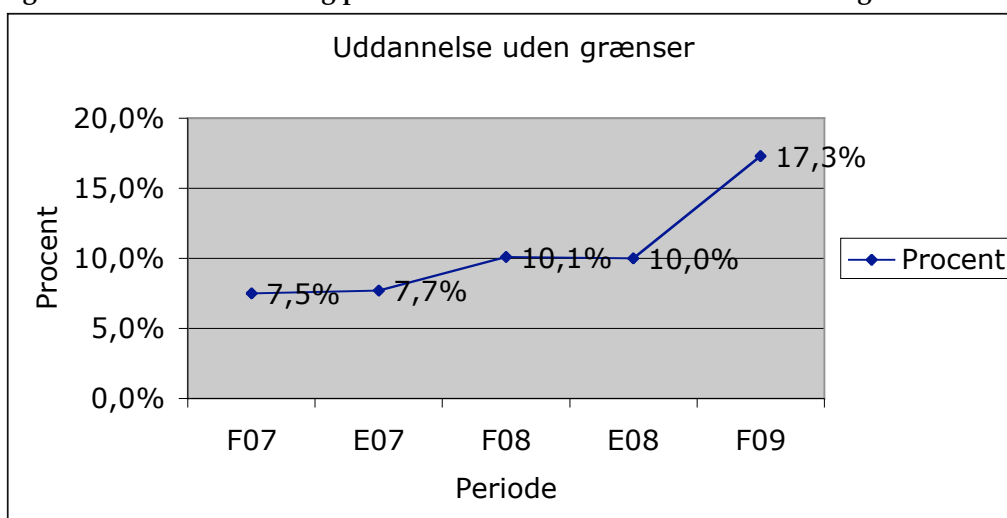
**Tabel 22. Uddybende kommentarer til Journalisthøjskolens pjece "Sådan bli'r du..."**

En beskrivelse af hverdagen på DJH. F.eks. var det svært at vide, præcis hvor mange timer, man skulle regne med at bruge på skolen – dette fandt jeg ud af ved at spørge bekendte, der allerede gik på DJH.

#### 11.4 Uddannelsesmessen "Uddannelse uden grænser"

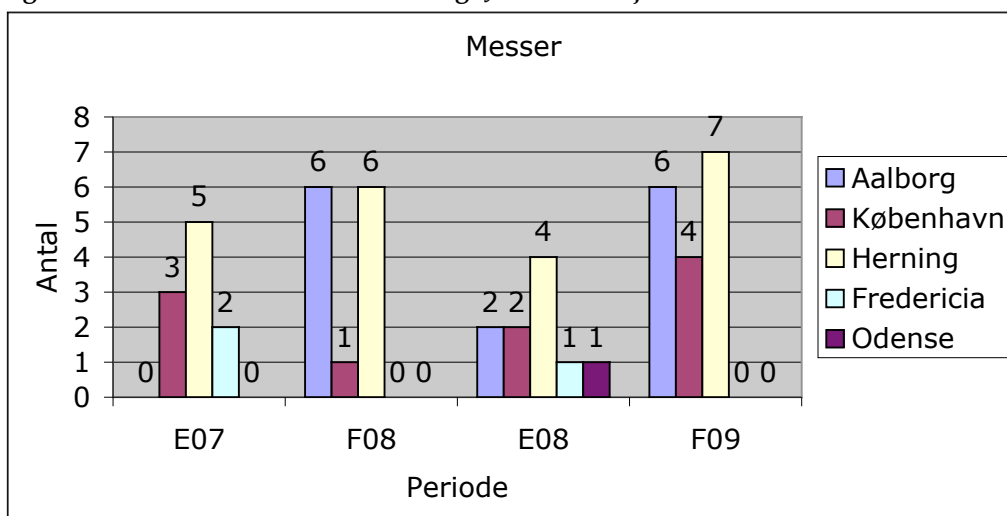
I undersøgelsen af de nye studerende med studiestart 1. februar 2007 blev der for første gang indføjet et særskilt spørgsmål vedrørende Journalisthøjskolens stand på uddannelsesmessen "Uddannelse uden grænser". I den nedenstående figur 23 ses udviklingen for de nye studerendes besøg på uddannelsesmessen målt over de seneste fem semestre.

**Figur 23. Studerendes besøg på uddannelsesmessen "Uddannelse uden grænser"**



Figuren viser en fremgang fra 7,5% i foråret 2007 til 17,3% i dette forår. Figur 24 viser på hvilke messer, de studerende har mødt JH.

**Figur 24. Hvor har de studerende besøgt Journalisthøjskolens messestand?**



Kommunikationsafdelingen på DMJX har i 2009 besluttet, at JH fremadrettet ikke skal deltage med en stand på messerne, men kun deltage i de selvstændige foredrag på messerne, der hedder Karrierevejledning. Derfor er deltagernes idéer til forbedring af stande ikke medtaget i denne undersøgelse.

### 11.5 Øvrige ideer og kommentarer til Journalisthøjskolens studievejledning og oplysningsindsats

De studerende er også blevet bedt at komme med eventuelle yderligere kommentarer til JHs studievejledning og oplysningsindsats. Der har i denne undersøgelse været følgende uddybende kommentarer, som kan læses nedenfor i tabel 25.

**Tabel 25. Yderligere kommentarer til Journalisthøjskolens studievejledning og oplysningsindsats.**

Bedre og tidligere information til de nye studerende i forbindelse med studiestart. Primært rent praktiske oplysninger, men også strukturen på undervisningen over de første uger. Start med introduktion til skolen, og til skolens netværk. Det virker ulogisk at undervisere sender materiale ud på medianet, inden medianet er introduceret for de studerende. Grundigere IT intro, også for folk som foretrækker PC. Brug af printere via trådløst netværk f.eks.
Studievejledningen kunne godt besøge os i klassen og fortælle om hvilke rådgivningsmuligheder der udbydes.
Måske kunne man godt nævne mødetider på hjemmesiden. Det kunne måske aflive rygterne ude i byen om, at I kræver man møder fra 8-16, og at dørene bliver låst kl. 8 præcist, sådan man ikke kan komme ind, hvis man kommer for sent.
Jeg synes, der har været god oplysning op til skolestart (ansøgning om su, køb af bogpakke m.m..)
Måske et link til ug.dk på hjemmesiden.

## 12. Spørgsmål om de studerendes brug af IT-udstyr

I undersøgelsen i foråret 2007 blev antallet af spørgsmål vedrørende de studerendes brug af IT-udstyret reduceret. Det betyder, at der ikke længere spørges til de studerendes brug af det trådløse netværk. Det er planen, at IT-spørgsmålene på længere sigt skal udbygges og revideres for at give IT-afdelingen et bedre overblik over de studerendes anvendelse af IT. Disse spørgsmål vil så bl.a. skulle anvendes i forbindelse med planerne om et IT-curriculum, men da dette endnu ikke er på plads, var det heller ikke i denne undersøgelse relevant med en større mængde IT-spørgsmål.

Tabel 26 viser, at så godt som alle studerende har en bærbar computer. Det betyder, at 95,3 %, eller 99 ud af de 104, som har besvaret spørgsmålet, har en bærbar computer.

**Tabel 26. Andel af studerende med en bærbar computer**

	ANDEL MED BÆRBAR COMPUTER	PC	MAC
Forår 2009 <sup>2</sup>	95,3%	71,3%	28,7%
Efterår 2008	97,5%	66,9%	33,1%
Forår 2008	98,4%	74%	26%

<sup>2</sup> 5 deltagere i undersøgelsen har ikke svaret på, om de har en pc eller mac. Derfor bliver den totale sum mindre end 100%

Efterår 2007	98,5%	71,1%	28,9%
Forår 2007	98,3%	75,4%	24,6%
Efterår 2006	93,7%	86%	14%

### 13. Kommentarer og overvejelser

- Det er interessant, at der er stort set lige mange kvinder og mænd, som er blevet optaget med studiestart februar 2009. Er det en tilfældighed eller begyndelsen på en trend? Det bliver spændende at se, hvordan det ser ud i efteråret 2009.
- Det har tidligere været foreslået at undersøge effekten af forberedelseskurserne. Denne idé skal gentages her bl.a. i lyset af et uforklarligt sammenfald i to svarresultater: Der er flere med studiestart i efteråret, der har været på forberedelseskursus ligesom der er flere med samme studiestart, som også har været til SDU's optagelsesprøve. Er der bagvedliggende årsager til sammenfaldet, som kunne blive afdækket, ville det være interessant.
- De studerendes alder er fortsat et fokuspunkt: Hvad betyder det, når de studerende bliver yngre? Hvad betyder det fx for deres gennemførselsprocent? Er det en fordel at komme direkte eller næsten direkte fra UU? Vil andelen af studerende, som har været indskrevet på en anden videregående uddannelse før JH falde? Og vil det betyde noget for niveauet i undervisningen på JH?

Fuldmægtig Mia Maychrzak  
September 2009