

Undersøgelse af DJH's nye studerende
foråret 2007

INDHOLDSFORTEGNELSE

1. INDLEDNING	3
2. MARKANTE RESULTATER	3
3. GENERALISERBARHED	4
4. DEMOGRAFI	5
4.1 KØNSFORDELING.....	5
4.2 ALDERSFORDELING	5
4.3 UDDANNELSESLINJERNE PÅ DJH	6
5. GEOGRAFI	6
5.1 PRIMÆRE BOPÆL DE SIDSTE 10 ÅR.....	6
5.2 BOPÆL VED STUDIESTART	7
6. UDDANNELSESMÆSSIG BAGGRUND	8
6.1 UNGDOMSUDDANNELSE	8
6.1.1 Ungdomsuddannelse (fordelt på uddannelseslinje).....	8
6.1.2 Øvrige ungdomsuddannelser	9
6.1.3 Karaktergennemsnit på ungdomsuddannelsen	9
6.2 VIDEREGÅENDE UDDANNELSE.....	9
6.2.1 Type videregående uddannelse	10
7. DE STUDERENDES DELTAGELSE I FORBEREDELSESKURSER	11
7.1 TYPER AF FORBEREDELSESKURSER	12
8. DJH I FORHOLD TIL ANDRE JOURNALISTUDDANNELSER	12
8.1 DJH SOM FØRSTEPRIORITET	12
8.1.1 Årsager til DJH som førsteprioritet.....	13
8.2 DELTAGELSE I ANDRE OPTAGELSESPRØVER	14
8.2.1 Årsager til ikke at have DJH som førsteprioritet.....	15
9. OPTAGELSESPRØVEN	16
9.1 KARAKTERGENNEMSNIT VED OPTAGELSESPRØVEN.....	16
9.2 VURDERING AF OPTAGELSESPRØVENS SVÆRHEDSGRAD.....	16
9.2.1 Vurdering af journalisternes optagelsesprøve.....	16
9.2.2 Vurdering af fotojournalisternes optagelsesprøve.....	17
9.3 ANTAL OPTAGELSESPRØVER PR. STUDERENDE	17
9.3.1 Antal optagelsesprøver – fordelt på køn.....	18
9.3.2 Antal optagelsesprøver i forhold til deltagelse i forberedelseskursus.....	18
9.3.3 Antal optagelsesprøver i forhold til videregående uddannelse	19
10. PERSONLIG TILGANG TIL STUDIET	20
10.1 HOLDNING TIL JOB EFTER UDDANNELSE.....	20
11. STUDIEVEJLEDNINGENS OPLYSNINGSINDSAT	21
11.1 KILDER TIL OPLYSNING OM DJH	21
11.2 VURDERING AF ÅBENT HUS-ARRANGEMENTET.....	23

<i>11.2.1 Informationskilder til Åbent Hus-arrangementet</i>	24
11.3 DJH'S PJECE "SÅDAN BLIVER DU..."	25
11.4 UDDANNELSESMESSEN "UDDANNELSE UDEN GRÆNSER"	25
11.5 ØVRIGE IDEER OG KOMMENTARER TIL DJH'S STUDIEVEJLEDNING OG OPLYSNINGSINDSATZ ..	25
12. SPØRGSMÅL OM DE STUDERENDES BRUG AF IT-UDSTYR	26

Foråret 2007

1. Indledning

Denne rapport er baseret på en spørgeskemaundersøgelse for de studerende, der påbegyndte 1. semester på Danmarks Journalisthøjskole (DJH) den 1. februar 2007. Respondenterne udgør anden halvdel af de optagne fra optagelsesprøven i maj 2006. Undersøgelsen blev gennemført blandt de nye studerende ved Danmarks Journalisthøjskole i perioden 28. februar-9. marts 2007. 124 ud af i alt 134 optagne studerende har deltaget i undersøgelsen, hvilket giver en svarprocent på 92,5 %. Denne svarprocent ligger på niveau med tidligere års undersøgelser og må siges at være fuldt tilfredsstillende.

I forhold til tidligere undersøgelser er nogle af de vigtigste ændringer i dette års spørgeskema, at der spørges direkte til, hvorvidt folk har besøgt DJH's stand på uddannelsesmessen "Uddannelse uden grænser". Dette sker som led i DJH's løbende vurdering af, hvorledes midlerne til markedsføring over for nye studerende anvendes bedst muligt. Det bør desuden overvejes, om fremtidige undersøgelser skal have flere og mere dybdegående spørgsmål vedrørende messerne. Ydermere er antallet af spørgsmål vedrørende de studerendes brug af IT-udstyr reduceret, da denne del af Stud.ny¹ står over for en større revidering, som skal gennemføres i samarbejde med IT-afdelingen.

Endelig er det besluttet, at spørgeskemaet fremover skal rumme et spørgsmål om studienummer, så det er muligt at sammenholde data fra Stud.ny. med tal fra eksempelvis frafaldsundersøgelsen eller forsøgsårgangen.

2. Markante resultater

- Mændene er fortsat i overtal på DJH – 56,9% af de nye studerende er mænd mod kun 43,1% kvinder.
- Mænd og kvinder er i dette forår nogenlunde lige gamle ved studiestart på DJH – i gennemsnit 22,97 år. Traditionelt har mændene været ældre end kvinderne, men der har været udsving de seneste perioder.
- Der er et markant fald i fotojournalisternes gennemsnitsalder – fra 28,9 til 24,3 år.
- Hele 32,5% af de nye studerende har københavnsk baggrund.
- Andelen af mænd med en gymnasial baggrund er stigende, mens andelen af kvinder med en studentereksamen er faldende. Samlet set er andelen med 91,9% dog stort set uændret, og der er fortsat en smule flere kvinder med gymnasial baggrund.
- Alle fotojournalisterne har en studentereksamen.

¹ "Undersøgelsen af de nye studerende" har ikke noget officielt navn, men vil i resten af denne rapport blive omtalt som Stud.ny.

- Antallet af studerende, som har været på forberedelseskursus, er halveret til 22%. Dette er en tilbagegang fra efteråret 2006, men tallet ligger på niveau med tidligere undersøgelser.
- Antallet af studerende med DJH som førsteprioritet er støt stigende – fra 92,8% i foråret 2006 til 95,1% i dette forår.
- Antallet af studerende, som vælger DJH pga. størst kendskab til denne uddannelse, faldt markant fra foråret 2006 til efteråret 2006 – fra 46% til 34%. I dette forår ligger andelen på 33%.
- Der er fortsat rigtig mange studerende, som vælger DJH pga. højskolens ry og omdømme. Denne gang 70,9%.
- De mandlige og kvindelige studerende, der er startet i dette forår, har klaret sig lige godt til optagelsesprøven.
- Der er en stigning i antallet af optagne, som har klaret optagelsesprøven i første forsøg, så denne andel nu udgør 85%
- Internettet er fortsat den suverænt vigtigste informationskilde til oplysninger om DJH og uddannelserne. Andelen af studerende, der har benyttet DJH's hjemmeside er fortsat meget høj – og stigende. Således er andelen af nye studerende, der har brugt hjemmesiden, nu helt oppe på 85%, mens brugen af den traditionelle uddannelsesoplysning er faldende.
- 2 ud 3 har givet Åbent Hus højeste eller næsthøjeste karakter. Ingen har givet laveste og kun een af givet 2 på en skala fra 1-5, hvor fem er bedst.
- Alle studerende har nu en bærbar computer ved studiestart (på nær to, der planlægger at købe en).

3. Generaliserbarhed

Svarprocenten i undersøgelsen er med et samlet tal på 92,5% meget høj, hvilket betyder, at man med rimelighed kan generalisere undersøgelsens resultater til alle de nye studerende på DJH, der er startet i foråret 2007.

Det er ikke alle respondenterne, der har besvaret samtlige spørgsmål i undersøgelsen, men i alle tabeller gælder det, at procentsatserne viser en bestemt andel i forhold til alle, der har besvaret spørgsmålet – og altså ikke alle, der har deltaget i hele undersøgelsen.

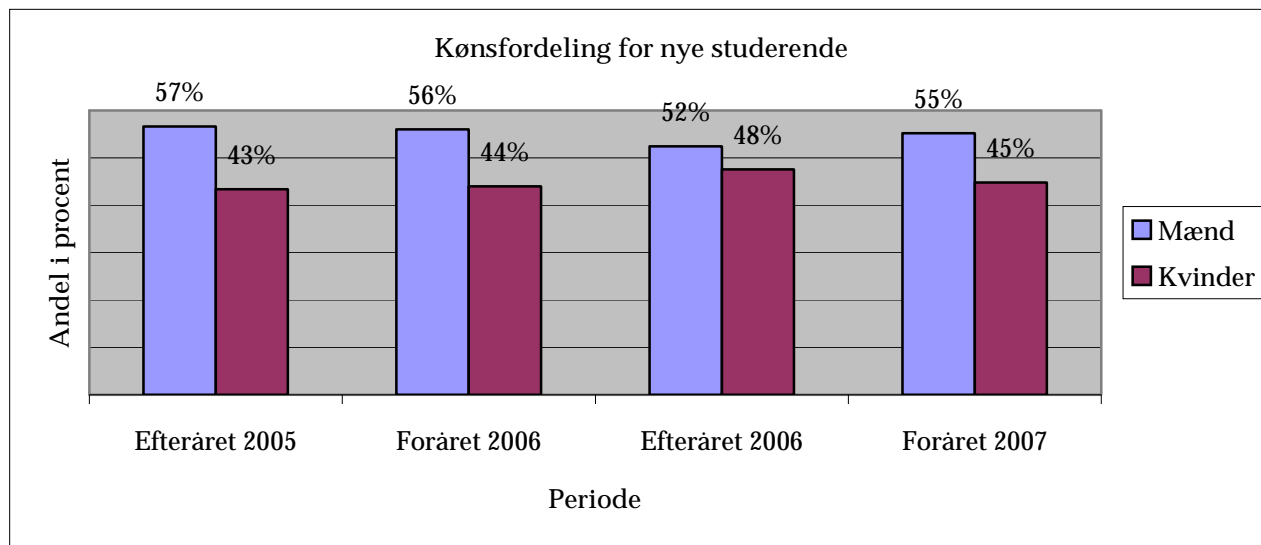
DJH's databaser rummer populationsdata for visse af de spørgsmål, som er blevet stillet til de studerende. Det betyder eksempelvis, at tal for køn og alder er hentet fra DJH's databaser og ikke fra spørgeskemaundersøgelsen, da man på den måde får det helt præcise tal. I de tabeller, hvor der er anvendt databasetal i stedet for spørgeskematal vil dette være angivet i en note.

4. Demografi

4.1 Kønsfordeling

Mændene er – som det fremgår af figur 1 – fortsat i overtal på DJH. Der har historisk set været en overvægt af mænd på DJH, og tallene viser, at det stadig er tilfældet.

Figur 1. Kønsfordeling^{a)}



^{a)}Her er anvendt databasetal.

4.2 Aldersfordeling

Gennemsnitsalderen for de nye studerende har – som tabel 2 viser - været svagt faldende for de nye studerende de seneste år. Den er faldet fra 24,15 år i efteråret 2005 til 22,97 i dette forår. Samtidig viser tabellen, at mænd og kvinder er nogenlunde lige gamle ved studiestart. Traditionelt har mændene været ældre end kvinderne, men der har været udsving de seneste perioder.

Tabel 2. Oplysninger om de nye studerendes alder ^{a)}

	MÆND		KVINDER		SAMLET	
	Alderssnit	Yngste og ældste	Alderssnit	Yngste og ældste	Alderssnit	Yngste og ældste
Forår 2007	23,21	19 og 33 år	22,66	19 og 46 år	22,97	19 og 46 år
Efterår 2006	24,62	19 og 49 år	22,5	18 og 31 år	23,61	18 og 49 år
Forår 2006	23,13	19 og 34 år	23,56	19 og 34 år	23,32	19 og 34 år
Efterår 2005	24,44	20 og 43 år	23,78	20 og 30 år	24,15	20 og 43 år

^{a)}Her er anvendt databasetal.

4.3 Uddannelseslinjerne på DJH

Den nedenstående tabel 3 viser de nye studerendes fordeling på uddannelseslinjer med oplysninger om køn og alder. Der i år optaget 6 mænd og to kvinder på fotojournalistlinjen, men det skal bemærkes, at ingen af de to kvinder har deltaget i undersøgelsen.

Tabel 3. Uddannelseslinjer i forhold til køn og alder^{a)}

	ANTAL	ALDERSSNIT ^{b)}	MÆND		KVINDER	
			Antal	Procent	Antal	Procent
Journalist - Forår 2007	126	23,16	67	53,2%	59	45,3%
Journalist - Efterår 2006	126	23,4	69	54,8%	57	45,2%
Foto - Forår 2007	8	24,33	7	87,5%	1	12,5%
Foto - Efterår 2006	8	28,9	5	62,5%	3	37,5%

^{a)}Her er anvendt databasetal.

^{b)}Her er anvendt tal fra undersøgelsen.

5. Geografi

5.1 Primære bopæl de sidste 10 år

DJH har tidligere trukket mange studerende fra Østjylland i kraft af højskolens placering, men blandt det nye kuld af studerende har størstedelen deres rødder i København. Således har hele 40 personer – svarende til 32,5% - haft deres primære bopæl gennem de seneste 10 år i hovedstaden. Til sammenligning er der kun 25 østjyder – svarende til en femtedel af de nye studerende. København og Østjylland er dog stadig de suverænt største leverandører til DJH, da i alt 52,8% af de nye studerende kommer fra disse to regioner. Den anden halvdel af de nye studerende er jævnt fordelt på det øvrige Danmark med mellem 6 og 13 studerende fra hver region – bortset fra Bornholm. Det er dog værd at bemærke, at andelen af studerende fra Syd- og Sønderjylland er næsten halveret i forhold til efteråret – fra 17 til 9 studerende. Om det kan forklares med en øget søgning til SDU fra denne region er dog uvist.

Tabel 4. Primære bopæl de seneste 10 år

	FORÅR 2007		EFTERÅR 2006		FORÅR 2006	
	Antal	Procent	Antal	Procent	Antal	Procent
Nordjylland (postnr. 9000-10000)	13	10,6%	13	10,2 %	14	12,1%
Østjylland (postnr. 8000-9000)	25	20,3%	33	26,0 %	40	33,6%
Midt - og Vestjylland (postnr. 7000-8000)	12	9,8%	16	12,6 %	13	11,2%
Syd - og Sønderjylland (6000-7000)	9	7,3%	17	13,4 %	15	12,9%
Fyn (postnr. 5000-6000)	6	4,9%	6	4,7 %	5	4,3%
København (postnr. 1000-2999)	40	32,5%	26	20,5 %	23	19,8%
Nordsjælland (postnr. 3000-3700)	10	8,1%	4	3,1 %	2	1,7%
Øvrige Sjælland (postnr. 4000-5000)	6	4,9%	12	9,4 %	3	2,6%
Bornholm	2	1,6%	0	-	0	0,0%
Andet (fx udlandet)	0	0%	0	0%	2	1,7%
Total	123	100,0%	127	100 %	118	100,0%

5.2 Bopæl ved studiestart

I den seneste undersøgelse valgte man at undersøge, om de studerende flytter til Århus for at læse – eller de pendler. Dette er interessant, da det siger noget om de betingelser, de unge har i forhold til studiet og det sociale liv på højskolen. Af tabel 5 fremgår det, at det kun er hver 10. studerende – svarende til 13 personer – der vælger at pendle til og fra højskolen. Dette tal kan endda reduceres yderligere, da 2 ud af disse 13 har et værelse i Århus, hvilket skærer den reelle andel af pendlere ned til 8,9%.

Det er næppe overraskende, at det primært er de jyske studerende, der vælger at pendle. I stedet kan det undre, at der er 4 studerende fra København, der ikke bor i Århus nu, men dette skyldes, at de alle bor andre steder i Jylland (eksempelvis Ålborg).

Tabel 5. Bopæl ved studiestart

	BOPÆL DE SENESTE 10 ÅR		BOR I ÅRHUS NU			
	Antal	Procent	Ja		Nej	
Nordjylland	13	10,6%	11	84,6%	2 ^a	15,4%
Østjylland	25	20,3%	21	84%	4	16%
Midt- og vestjylland	12	9,8%	10	83,3%	2 ^b	16,7%
Syd- og sønderjylland	9	7,3%	8	88,9%	1	11,1%
Fyn	6	4,9%	6	100%	0	0%
København	40	32,5%	36	90%	4	10%
Nordsjælland	10	8,1%	10	100%	0	0%
Øvrige Sjælland	6	4,9%	6	100%	0	0%
Bornholm	2	1,6%	2	100%	0	0%
Total	123	100%	110	89,4%	13	10,6%

^aEn af respondenterne har et værelse i Århus

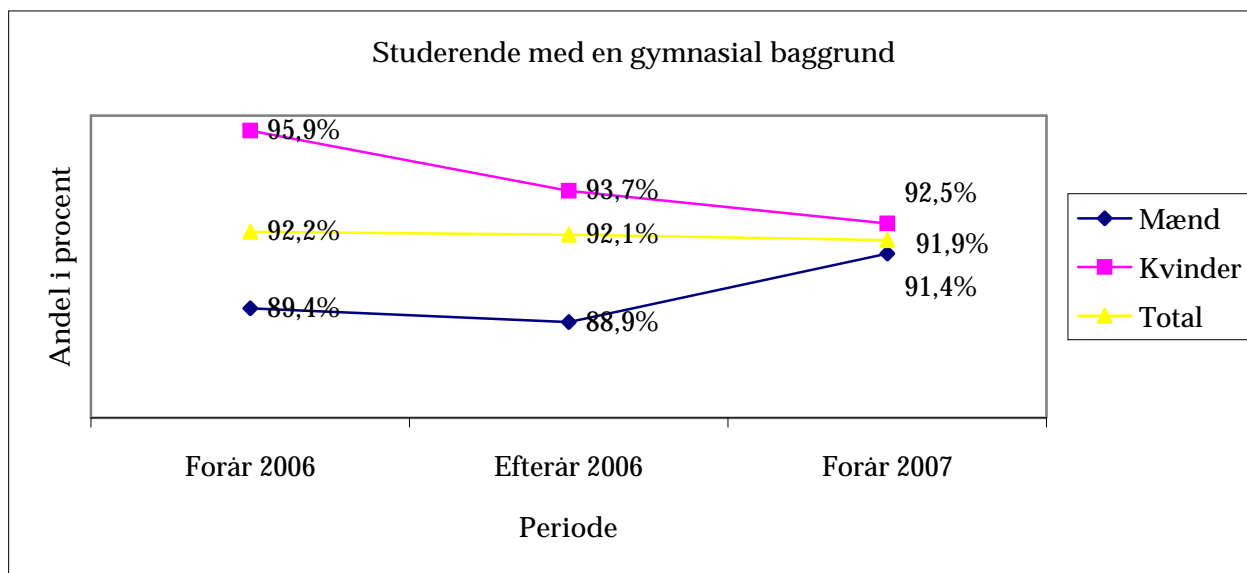
^bEn af respondenterne har et værelse i Århus

6. Uddannelsesmæssig baggrund

6.1 Ungdomsuddannelse

Andelen af studerende med en gymnasial baggrund ligger i denne undersøgelse på 91,9%, hvilket er på linje med tidligere undersøgelser. Der er dog en væsentlig højere andel af mænd med en gymnasial baggrund i denne undersøgelse end i tidligere perioder. Dette betyder også, at der ikke længere er nogen større forskel mellem mændenes og kvindernes uddannelsesniveau, hvilket er en markant forandring i forhold til tidligere. Eksempelvis var forskellen mellem andelen af mænd og kvinder med en gymnasial uddannelse 6,5 procentpoint i foråret 2006 og 4,8 point i efteråret 2006. Til sammenligning er forskellen blot 1,1 procentpoint i dette forår. Dette skyldes dog ikke kun, at andelen af mænd med en studentereksamen er steget, men i ligeså høj grad, at andelen af kvinder med en studentehue er faldet de seneste år.

Figur 6. Andel af de nye studerende med en gymnasial eksamen (fordelt på køn)



6.1.1 Ungdomsuddannelse (fordelt på uddannelseslinje)

Det har tidligere været sådan, at en langt større del af journalisterne havde en gymnasial uddannelse i forhold til fotojournalisterne. Dette er dog ikke tilfældet i foråret 2007, hvor samtlige 6 fotojournalister, der har deltaget i undersøgelsen, har en studentehue liggende i skabet. Man skal dog igen være opmærksom på, at det lave antal fotojournalister gør det svært at generalisere. Hvis de to fotojournalister, der ikke har deltaget i undersøgelsen, ikke har en studentereksamen, ville det eksempelvis betyde, at andelen faldt fra 100% til 75%. Det er derfor mere interessant, at der er flere journalister med en gymnasial baggrund end i den foregående periode: 91,5% i forhold til 88,9%. Foråret 2007 ligger dog stadig væsentligt under foråret 2006, hvor hele 94,5% havde en gymnasial baggrund.

Tabel 7. Andel af de nye studerende med en gymnasial eksamen (fordelt på uddannelseslinie)

	JOURNALISTER		FOTOJOURNALISTER		TOTAL	
	Antal	Procent	Antal	Procent	Antal	Procent
Forår 2007	107 ud af 117	91,5%	6 ud af 6	100%	113	91,9%
Efterår 2006	112 ud af 120	88,9%	4 ud af 7	57,2%	116	92,1%
Forår 2006	104 ud af 110	94,5%	2 ud af 5	40%	106%	92,2%

6.1.2 Øvrige ungdomsuddannelser

Som det fremgår af tabel 6 og 7 har langt de fleste nye studerende en gymnasial eksamen med i bagagen. Tabel 8 viser, hvilken uddannelsesmæssig baggrund nogle af de øvrige nye studerende har.

Tabel 8. Øvrig uddannelsesmæssig baggrund

9. klasse
Elektriker
Fri Ungdomsuddannelse og HF-enkeltfag

6.1.3 Karaktergennemsnit på ungdomsuddannelsen

Det er iøjnefaldende, at mændene i foråret 2007 har et markant lavere karaktergennemsnit på deres ungdomsuddannelse, når man sammenligner med kvinderne. Faktisk er der hele 0,7 point mellem det mandlige og det kvindelige gennemsnit. De kvindelige studerende har traditionelt haft et højere karaktergennemsnit end deres mandlige medstuderende, men forskellen plejer dog ikke at være helt så markant, som det er tilfældet i denne periode.

Tabel 9. Karaktergennemsnit på ungdomsuddannelse

	MÆND	KVINDER	TOTAL
Forår 2007	8,41	9,11	8,72
Efterår 2006	8,58	9,0	8,8
Forår 2006	8,36	8,82	8,56

6.2 Videregående uddannelse

Som det fremgår af tabel 10 er andelen af studerende, der tidligere har været indskrevet på en videregående uddannelse, lavere end i tidligere undersøgelser. Faktisk er andelen faldet næsten 10 procentpoint i forhold til efteråret, men ligger dog kun 4 point under resultaterne fra sidste forår. Det betyder, at 40 ud af de 122 studerende, der har besvaret spørgsmålet tidligere har været indskrevet på en videregående uddannelse.

Det er også værd at bemærke, at andelen af studerende, der har afsluttet en videregående uddannelse (målt som procent af de, der har påbegyndt en videregående uddannelse), ligger på niveau med de studerende fra efteråret og markant over foråret 2006. Således er det hver femte, der er påbegyndt en videregående uddannelse, som har afsluttet denne. Her er det særligt interessant, at de mandlige studerende har vist markant fremgang, når det drejer sig om at fuldføre en påbegyndt uddannelse – fra 4,7% i foråret 2006 til 22,7% i foråret 2007. Dette er den væsentligste del af forklaringen på, at den total andel af studerende, der har afsluttet en videregående uddannelse, er steget, da kvindernes andel er faldet sammenlignet med sidste periode.

Tabel 10. Videregående uddannelse

	MÆND		KVINDER		TOTAL	
	Påbegyndt videregående uddannelse	Andel af disse, der har afsluttet denne	Påbegyndt videregående uddannelse	Andel af disse, der har afsluttet denne	Påbegyndt videregående uddannelse	Andel af disse, der har afsluttet denne
Forår 2007	31,4%	22,7%	34%	16,7%	32,8%	20%
Efterår 2006	47,6%	16,6%	37,5%	25,0%	42,5%	20,4%
Forår 2006	32,3%	4,7%	42,9%	14,6%	36,8%	8,9%

6.2.1 Type videregående uddannelse

Traditionelt har de fleste nye studerende på DJH, der har en påbegyndt videregående uddannelse i bagagen, gået på universitetet. Dette er også kendetegnende for dette forårs studerende, om end andelen er faldet en smule i forhold til tidligere undersøgelser. Således har 28 ud af 40 – svarende til 70% - tidligere været indskrevet på universitetet eller handelshøjskolen, hvilket er en tilbagegang i forhold til både efteråret 2006 og foråret 2007.

Tabel 11 viser andelen af de nye studerende med en videregående uddannelse, mens tabel 12 viser, hvor de nye studerende i kategorien ”andet” har været indskrevet.

Tabel 11. Type videregående uddannelse

	UNIVERSITETSUDDANNELSE ELLER TILSVARENDE		ANDET	
	Antal	Procent	Antal	Procent
Forår 2007	28	70%	12	30%
Efterår 2006	45	83,3%	9	16,7%
Forår 2006	37	88%	5	12%

Tabel 12. Anden videregående uddannelse

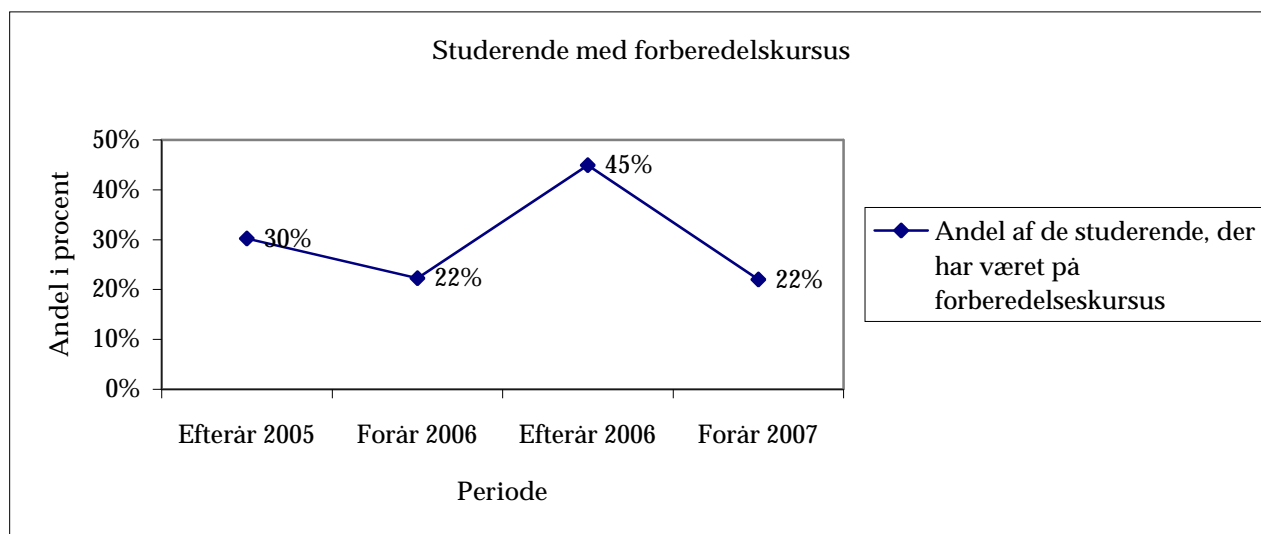
UDDANNELSE	ANTAL
Lærerseminariet	4
Markedsføringsøkonomi	3
Multimediedesigner	2
Akademimerkonom	1
Danmarks Designskole	1
Arkitektskolen	1

7. De studerendes deltagelse i forberedelseskurser

Som det fremgår af figur 13 er det kun hver femte – svarende til 26 studerende – der har været på forberedelseskursus inden optagelsen på DJH i dette forår. Dette er en halvering i forhold til sidste periode, hvilket er et ganske markant resultat. Det ligger dog på niveau med foråret 2006, der ligeledes lå under det foregående efterår – efteråret 2006. Det er interessant, hvis det viser sig, at der generelt er flere af de studerende, der optages om efteråret, som har været på forberedelseskursus sammenlignet med de studerende, der starter om foråret.

Det er desuden interessant, at gennemsnitsalderen for studerende med et forberedelseskursus i baglommen er noget lavere end for studerende uden. Således er studerende, der har været på forberedelseskursus gennemsnitligt 22,19 år ved studiestart, mens dem uden kursus er 23,29 år gamle. Det kan betyde, at et forberedelseskursus – udover en mulig opkvalificering – også kan indikere en større målrettethed. Dette er dog under antagelse af, at man kan sætte lighedstegn mellem målrettethed og en aldersmæssig tidlig studiestart.

Figur 13. Andel af studerende, der har været på forberedelseskursus



a) Tallene fra E2005 er behæftet med stor usikkerhed, da svarprocenten dette år kun var omkring 50%

7.1 Typer af forberedelseskurser

Tabel 14 viser, hvorledes de 26 studerende, der har været på forberedelseskursus, fordeler sig. Det ville være interessant at afprøve, om der er forskelle i kvaliteten af de forskellige forberedelseskurser. Eksempelvis om elever fra nogle højskoler klarer sig bedre til optagelsesprøven end andre. Desværre er antallet af studerende med et forberedelseskursus alt for lille til, at man kan sige noget statistisk om sammenhængen mellem forberedelseskursus og, hvordan man klarer sig til optagelsesprøven. Der er simpelthen for få studerende fra de enkelte højskoler.

Tabel 14. Forberedelsessteder^a

FORBEREDELSESSTED	ANTAL
Esbjerg mediehøjskole	9
Vallekilde højskole	5
Askov højskole	3
Fotografiske Højskoler	2
Rønde Højskole	2
Internettet	2
Forberedelseskursus	2
Andet	2
Ryslinge Højskole	1

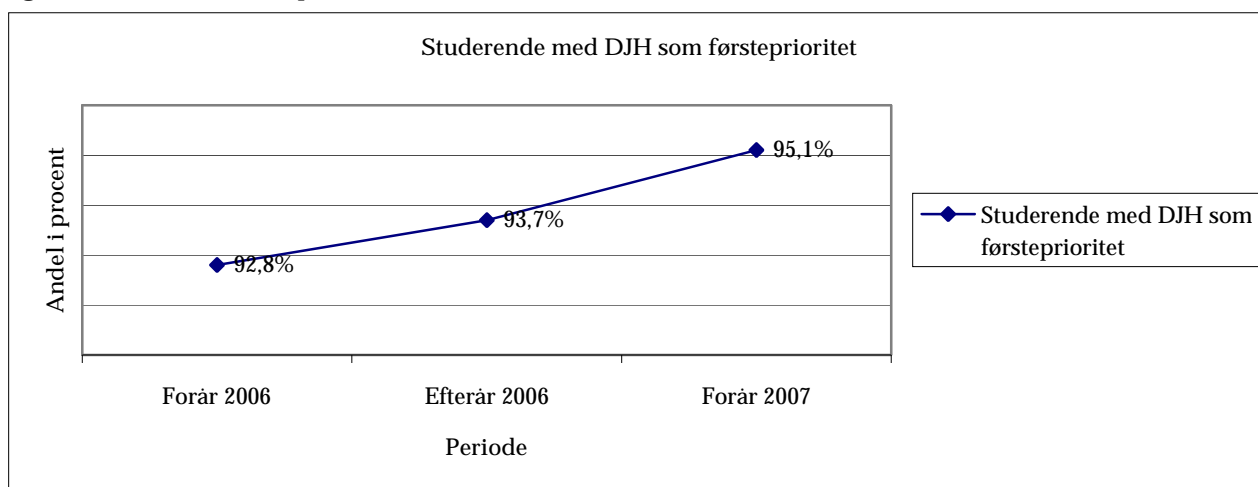
^aNogle studerende optræder flere gange, da de har været på flere kurser

8. DJH i forhold til andre journalistuddannelser

8.1 DJH som førsteprioritet

Antallet af studerende, der har DJH som førsteprioritet, er – som det fremgår af tabel 15 - støt stigende. Mens det i foråret 2006 var 92,8% af de studerende, der havde DJH som førsteprioritet, er det i dette forår hele 95,1% af de optagne studerende, som har DJH øverst på ønskesedlen.

Figur 15. DJH som førsteprioritet.



8.1.1 Årsager til DJH som førsteprioritet

I tabel 16 kan man se, hvorfor de studerende har haft DJH som førsteprioritet. Andelen af studerende, der har DJH som førsteprioritet pga. faglige årsager har været stabil – og meget høj – de seneste perioder, hvilket går igen i denne undersøgelse. Således angiver hele 63,2%, at de har valgt DJH af faglige årsager, hvilket er på samme høje niveau som tidligere perioder.

Det bør også bemærkes, at andelen af studerende, som vælger DJH pga. størst kendskab til denne journalistuddannelse, fortsætter med at falde. Faldet er dog ikke tilnærmelsesvist så markant som i forrige periode, hvor andelen faldt fra knap halvdelen til en tredjedel af de studerende. Spørgsmålet om ”størst kendskab til DJH” er dog en smule tvetydigt og kan tolkes på flere måder. Desuden er der sammenfald mellem dette udsagn, ”DJH’s ry/omdømme” og ”Faglige årsager”. Derfor bør det overvejes at revidere dette spørgsmål, selvom det vil gå ud over historikken i fremtidige undersøgelser.

Endelig er der en pæn fremgang i andelen af studerende, som vælger DJH pga. højskolens ry og omdømme i forhold til sidste periode – fra 62,2% til 70,9%. 70,9% er dog en svag tilbagegang sammenlignet med sidste forår, hvor hele 73,3% angav DJH’s ry og omdømme som en begrundelse for at have DJH som førsteprioritet.

Tabel 16. Årsag til DJH som førsteprioritet

	FORÅR 2007	EFTERÅR 2006	FORÅR 2006
DJH’s ry / omdømme	70,9%	62,2%	73,3%
Faglige årsager	63,2%	63,0%	61,9%
Størst kendskab til DJH	32,5%	33,6%	45,7%
Geografiske årsager	31,6%	47,9%	37,1%
Forventninger til / viden om optagelsesprøven	11,1%	14,3%	21,9%
Eneste uddannelsessted med en fotojournalistuddannelse	5,1%	5,0%	3,8%
Andre årsager	13,7%	16,0%	7,5%

I tabel 17 kan man læse en række uddybende begrundelser for at vælge DJH som førsteprioritet.

Tabel 17. Uddybende begrundelser for at have DJH som førsteprioritet

Jeg blev meget fanget af miljøet på skolen, da jeg besøgte den til Åbent Hus
Der var studiestart i februar, og eftersom jeg ikke følte mig klar i august, blev det helt klart det, der afgjorde, at jeg sagde nej tak til SDU.
Fordi det var det eneste sted, jeg kunne søge om optagelse uden en studentereksamen.
Umiddelbart virker DJH som en mere praktisk uddannelse end journalistuddannelserne på RUC og SDU.
Blev anbefalet DJH af venner, som er uddannet herfra.
Fordi DJH er den "rigtige" uddannelse. RUC og SDU er opkomlinge. Det bliver aldrig den ægte vare.
Der er ikke lige så mange eksamener på DJH som på SDU.
Jeg ville gerne have den "rigtige" journalistuddannelse.
Jeg var ude at rejse, da SDU havde optagelsesprøve på deres journalistuddannelse. Desuden ville jeg også hellere studere i Århus, fordi jeg har venner her i forvejen. Jeg kender ikke meget til Odense.
Det var min eneste prioritet.
Fik at vide, at DJH beskæftigede sig mest med de skrevne medier, hvilket jeg helst selv vil arbejde med.
Gik på RUC i håbet om at blive journalist uden at måtte flytte til Århus. Men RUC var ikke for mig.
Det er det eneste rigtige sted at blive journalist i mine øjne.
Selvfølgelig også muligheden for at komme ind uden en studentereksamen, men DJH havde uden tvivl stadig været min førsteprioritet, selv hvis jeg havde haft den.
Det er på DJH, man bliver rigtig journalist – det andet universitetspjet er ikke noget for mig.
Til samtalen på SDU (hvor jeg også kom ind) virkede de utroligt amatøragtige, og ikke interesserede i hvem JEG er. Det var samtalerne med DJH! Som jeg har skrevet til SDU i en lignende spørgeundersøgelse, så valgte jeg DJH, fordi de gav de mest professionelle indtryk.
Første – og eneste – prioritet.
Den sociale "håndværkstilgang" til journalistikken.
Den "rigtige" skole. Den, der har været på banen i længst tid.
Selvom andre faktorer spillede ind, var det helt klart den anonyme optagelsesprøve, der var afgørende for mit valg. Jeg synes, det var fedt, at jeg ikke blev dømt på tidligere gennemsnit fra en skole, hvor jeg fandt halvdelen af fagene uinteressante, og derfor nok var alt for doven og ligeglad. Det betyder jo ikke, at det forholder sig sådan generelt, og efter at have gået på DJH en måned, har jeg erfaret, at interessen sender motivationen til tops!
Har altid haft den opfattelse, at DJH er den "rigtige" journalistuddannelse.
Muligheden for ophold i udlandet.

8.2 Deltagelse i andre optagelsesprøver

Andelen af studerende, der også har været til optagelsesprøve på SDU, er faldet markant – fra 26,2% i efteråret til 9,8% i dette forår. En del af denne tilbagegang skyldes dog sandsynligvis, at SDU jo ikke har studiestart i februar. Det er jo sandsynligt, at en del af de studerende, som har ønsket studiestart i februar ikke har haft mulighed for/lyst til at starte i september og dermed heller ikke har haft mulighed for at søge SDU. Dette er formentlig også en del af – men næppe hele – forklaringen på, at andelen af studerende, der har været

til optagelsesprøve begge steder og har DJH som førsteprioritet, også viser en pæn stigning.

Andelen af de nye DJH-studerende, der har været til optagelsesprøve ved SDU, er dog også faldet betydeligt, når man sammenligner med sidste forår – fra 14,4% til 9,8%. Desværre findes der ikke tal for, hvor stor en del af disse 14,4%, der havde DJH som førsteprioritet.

Tabel 18. Studerende med DJH som førsteprioritet

	DJH SOM FØRSTEPRIORITET		ANDEL, DER OGSÅ HAR VÆRET TIL OPTAGELSESPRØVE VED SDU	ANDEL AF DISSE, DER HAVDE DJH SOM FØRSTEPRIORITET
	Antal	Procent	Procent	Procent
Forår 2007	117	95,1%	9,8%	83,3%
Efterår 2006	119	93,7%	26,2%	76,5%
Forår 2006	110	92,8%	14,4%	-

8.2.1 Årsager til ikke at have DJH som førsteprioritet

Der er kun 5 respondenter, der har besvaret, hvorfor de ikke har valgt DJH som førsteprioritet. De fordeler sig ligeligt med een på "Geografisk årsager", een på "Faglige årsager" og een, der har valgt SDU pga. "for ringe kendskab til DJH". Derudover har tre respondenter sat kryds i "Andre grunde", hvilket er sammenfattet i tabel 19, som indeholder uddyvelser fra de studerende, der ikke valgte DJH som førsteprioritet².

Når man læser de tre uddybende begrundelser for ikke at have DJH som førsteprioritet, er det interessant, at to ud af tre faktisk roser DJH – på trods af, at de har valgt SDU som første prioritet.

Tabel 19. Uddybende begrundelse for ikke at have DJH som førsteprioritet

SDU's uddannelse har ry for at være mere tværmedial og have bedre kontakt til de store medier, hvilket skulle være en fordel mht. praktiktid og senere ansættelse (som følge af større prestige ved at skrive SDU's journalistuddannelse på sit CV). Derimod har jeg kun svaret, at DJH ikke var min førsteprioritet, da den rent teknisk set ikke var det på min KOT-blanket. Reelt prioriterede jeg ikke SDU over DJH og er på ingen måde skuffet over/ked af at komme ind her.
Havde søgt SDU som førsteprioritet. Men vidste, at det var sværere at komme ind der.
Jeg tog kun optagelsesprøverne i henholdsvis Odense og Århus for at teste mig selv. Jeg skulle ud og rejse til september, så jeg havde indstillet mig på, at jeg ikke "kunne bruge" prøverne til noget. Så prioriteringen var sådan set underordnet. Men så så jeg, at man kunne ønske at starte på DJH til februar. Det var jo perfekt, da jeg hjem fra rejse ultimo januar.

² Der har været mulighed for at sætte flere krydser, hvilket forklarer, hvorfor tallene summerer til 6 og ikke til 5, som er det antal respondenter, der har besvaret spørgsmålet.

9. Optagelsesprøven

9.1 Karaktergennemsnit ved optagelsesprøven

Tabel 20 viser, hvordan de nye studerende har klaret sig ved optagelsesprøven, når man sammenligner med tidligere årgange. Her er det interessant at bemærke, at de mandlige studerende nu er på samme niveau som deres kvindelige medstuderende. Dette er en forandring i forhold til tidligere, hvor kvinderne traditionelt har scoret bedre karakterer end mændene. Samlet set er det totale karaktergennemsnit faldet i forhold til efterårsårgangen, hvilket primært skyldes, at kvindernes karaktergennemsnit er faldet. Det skal dog bemærkes, at både kvindernes, mændenes og det samlede karaktergennemsnit ligger væsentligt over foråret 2006.

Tabel 20. Karaktergennemsnittet ved optagelsesprøven for nye studerende

	MÆND	KVINDER	SAMLET
Forår 2007 ^a	8,92	8,93	8,93
Efterår 2006 ^a	8,9	9,2	9,1
Forår 2006 ^b	8,48	8,56	8,51

^a Karakteren er fra optagelsesprøven i maj 2006

^b Karakteren er fra optagelsesprøven i maj 2005

9.2 Vurdering af optagelsesprøvens sværhedsgrad

9.2.1 Vurdering af journalisters optagelsesprøve

I tabel 21 kan man se de optagne journalisters vurdering af optagelsesprøvens sværhedsgrad. Tabel 21 rummer desuden en sammenligning med vurderingerne fra efteråret 2006. Generelt kan man sige, at de studerende, der er optaget i foråret 2007, bedømmer opgaverne som sværere end de optagne fra efteråret 2006. At de studerende i foråret 2007 vurderer optagelsesprøven som sværere end de studerende fra efteråret 2006 giver en vis mening, da karaktergennemsnittet for de optagne i efteråret er højere end hos dettes forårs nye studerende – 9,1 versus 8,93. Generelt kan man sige, at "Sagens Kerne" vurderes som lige svær af de optagne fra E2006 og F2007, men for de resterende 4 delopgaver gælder det, at forårets studerende finder opgaverne sværere end efterårets nye studerende.

Tabel 21. Journalisternes optagelsesprøve

DELOPGAVE	LET		MIDDEL		SVÆR		VED IKKE		ANTAL	
	E2006	F2007	E2006	F2007	E2006	F2007	E2006	F2007	E2006	F2007
Sagens kerne	19,8%	18,1%	41,4%	42,2%	35,3%	36,2%	3,4%	3,45%	116	116
Motivation	52,1%	43,1%	37,8%	43,1%	3,4%	10,3%	6,7%	3,45%	119	116
Referat	26,1%	17,2%	49,6%	56,9%	24,4%	25%	0%	0,86%	119	116
Sprogtest	11,9%	10,3%	50,0%	46,6%	37,3%	42,2%	0,8%	0,86%	118	116
Videnstest	13,4%	6,03%	52,9%	50,9%	32,8%	41,4%	0,8%	1,72%	119	116

9.2.2 Vurdering af fotojournalisternes optagelsesprøve

Den nedenstående tabel 22 viser fotojournalisternes bedømmelse af optagelsesprøven. Tallene skal dog tages med et vist forbehold, da antallet af optagne fotojournalister jo er meget lavt, og derfor kan selv små ændringer se voldsomme ud.

Der er ingen ændringer i vurderingerne af "Referat", "Billedvalg" og "Videnstest", der alle bedømmes med en overvægt af "middel" og "svær". "Indsend foto" og "Fotos i marken" vurderes derimod som sværere af de studerende optaget i foråret 2007 end de blev af de studerende i efteråret 2006. Således mente, fire ud af seks nye studerende, at de to delopgaver var "svære". Det var der ingen af de nye fotojournalister fra E2006, der mente.

Tabel 22. Optagelsesprøven for fotojournalister

DELOPGAVE	LET		MIDDEL		SVÆR	
	E2006	F2007	E2006	F2007	E2006	F2007
Indsend foto	2	0	4	2	0	4
Fotos i marken	2	0	4	2	0	4
Referat	0	0	3	3	3	3
Billedvalg	1	1	2	2	3	3
Videnstest	0	0	3	3	3	3

9.3 Antal optagelsesprøver pr. studerende

I tabel 23 kan man se, hvor mange optagelsesprøver de optagne studerende har været igennem, inden de blev optaget på DJH. Antallet af studerende, der bliver optaget i første forsøg, har været jævnt stigende gennem de sidste par undersøgelser. Således er der nu

hele 104 ud af 122 studerende, som har bestået optagelsesprøven i første forsøg. Samtidig skal det bemærkes, at der er en enkelt "outlier" i undersøgelsen; en kvinde, som har brugt hele 5 forsøg før optagelsen ved DJH var i hus.

Tabel 23. Antal optagelsesprøver i forhold til antal studerende

ANTAL PRØVER	FORÅR 2007		EFTERÅR 2006		FORÅR 2006	
	Antal	Procent	Antal	Procent	Antal	Procent
1	104	85,3%	104	81,9%	85	78,7%
2	13	10,7%	20	15,7%	17	15,7%
3	4	3,3%	3	2,4%	6	5,6%
4	0	0	0	0%	0	0%
5	1	0,8%	0	0%	0	0%

9.3.1 Antal optagelsesprøver – fordelt på køn

I tabel 24 er antallet af optagelsesprøver fordelt på kønnene, så man kan se, hvor stor en andel af hvert køn, som er optaget efter 1,2,3,4 eller 5 forsøg. Eksempelvis kan man se, at der er en væsentlig større andel af kvinderne end mændene, der er optaget efter bare en optagelsesprøve. Således har hele 88,7% af de optagne kvinder kun behøvet én optagelsesprøve, mens den tilsvarende andel for mændene er 81,4%. Dette er en skævhed, som går igen i tidligere undersøgelser, hvor kvinder generelt bruger færre optagelsesprøver. Til gengæld er den eneste, der har brugt mere end 3 optagelsesprøver, en kvinde.

Tabel 24. Antal optagelsesprøver fordelt på køn

ANTAL PRØVER	FORÅR 2007		EFTERÅR 2006		FORÅR 2006	
	Mænd	Kvinder	Mænd	Kvinder	Mænd	Kvinder
1	81,4%	88,7%	79,4%	84,4%	75,0%	81,7%
2	14,3%	5,7%	17,5%	14,1%	18,8%	13,3%
3	4,3%	1,9%	3,1%	1,5%	6,3%	5,0%
4	0%	0%	0%	0%	0%	0%
5	0%	1,9%	0%	0%	0%	0%

9.3.2 Antal optagelsesprøver i forhold til deltagelse i forberedelseskursus

Det kan være interessant at undersøge, hvorvidt der er en forskel mellem de studerende, som har været på forberedelseskursus og de, der ikke har. Eksempelvis kunne man måske forvente, at studerende med et forberedelseskursus i bagagen brugte færre optagelsesprøver end studerende uden. Tabel 25 afslører dog, at det ikke nødvendigvis forholder sig sådan. I tabellen kan man læse, hvor stor en andel af studerende –

henholdsvis med og uden optagelsesprøve – der har brugt 1,2,3,4 eller 5 forsøg. Tabel 25 viser, at hele 88,5% af de studerende uden optagelsesprøve er optaget efter 1 forsøg, mens det kun drejer sig om 70,4% af de studerende, som har været på forberedelseskursus. Dette er måske en smule overraskende, da det kan se ud som om, det er sværere at komme ind på DJH, hvis man har været på forberedelseskursus. Forklaringen er dog sandsynligvis, at forberedelseskurset kan kompensere for, at den studerende ellers ville have klaret sig endnu dårligere til optagelsesprøven.

Tabel 25. Antal optagelsesprøver i forhold til andel af studerende, som henholdsvis har og ikke har været på forberedelseskursus^{a)}

ANTAL PRØVER	FORÅR 2007		EFTERÅR 2006	
	Forberedelseskursus	Intet forberedelseskursus	Forberedelseskursus	Intet forberedelseskursus
1	70,4%	88,5%	75,4%	87,1%
2	14,8%	9,4%	22,8%	10%
3	7,4%	2,1%	1,8%	2,9%
4	0%	0%	0%	0%
5	3,7%	0%	0%	0%
Total	100%	100%	100%	100%

^{a)} Her skal man være opmærksom på, at antallet af respondenter er ganske lille (n=40)

9.3.3 Antal optagelsesprøver i forhold til videregående uddannelse

I tabel 26 kan man se, at studerende, der tidligere har været indskrevet på en videregående uddannelse, faktisk bruger flere forsøg til optagelsesprøven end gennemsnittet af samtlige studerende. Hvor tabel 23 viste, at 85,3% af alle nyoptagne studerende var optaget efter bare en optagelsesprøve, viser tabel 26, at det kun er 82,5% af de studerende, som tidligere har været indskrevet på en videregående uddannelse, som kom ind i første forsøg. Det er interessant, at studerende med en eller anden form for videregående uddannelseserfaring faktisk bruger flere optagelsesprøver end studerende uden. Tallene er dog ikke helt så markante som i efteråret 2006, hvor andelen af de studerende med VGU-baggrund, som blev optaget i første forsøg, var bemærkelsesværdigt lavere end det samme tal for studerende uden VGU-baggrund. Det er svært at sige, hvorfor det forholder sig sådan, for den umiddelbare forventning ville jo være, at studerende med VGU-baggrund burde klare sig bedre, men måske kan det skyldes, at nogle studerende søger optagelse på DJH, dumper optagelsesprøven, starter på en anden VGU og derefter søger DJH igen. Samtidigt skal man dog huske, at antallet af respondenter, som har været indskrevet på en VGU, er relativt lille, og derfor er konklusionerne behæftet med usikkerhed.

Tabel 26. Antal optagelsesprøver fordelt på studerende, der tidligere har været indskrevet på en videregående uddannelse

ANTAL PRØVER	FORÅR 2007		EFTERÅR 2006	
	TIDLIGERE INDSKREVET PÅ EN VGU?		TIDLIGERE INDSREVET PÅ EN VGU?	
	JA	NEJ	JA	NEJ
1	82,5%	86,6%	74,1%	87,7%
2	10%	11%	20,4%	12,3%
3	5%	2,4%	5,5%	-
4	-	-	-	-
5	2,5%	-	-	-

10. Personlig tilgang til studiet

10.1 Holdning til job efter uddannelse

107 ud af 122 studerende har svaret, at de har gjort sig overvejelser om jobmulighederne efter studiet. 43 ud af 53 kvinder og 64 ud 70 mænd har gjort sig overvejelser om jobmulighederne. Disse studerende er blevet bedt om, at vælge den ud af fire udtalelser, som stemmer mest overens med deres personlige holdning. Tabel 27 viser, at der kun er begrænsede forskelle mellem mænd og kvinders holdning til jobmuligheder efter endt uddannelse, men en af de mere interessante afvigelser er dog, at der er flere kvinder end mænd, som tilslutter sig udtalelsen "de bedste journalister vil altid kunne få job" – 37,5% mænd vs. 41,9% kvinder. Omvendt er andelen af mænd som vælger "når jeg er uddannet vil der sikkert være jobs" højere end andelen af kvinder, som vælger dette udsagn. Man skal dog igen være opmærksom på, at der er en vis usikkerhed, da grupperne bliver relativt små, når man deler dem i mænd og kvinder.

Det er to tendenser som stort set går igen i de to foregående undersøgelser. Det er vanskeligt at drage nogle endelige konklusioner ud fra disse tal, men en mulig teori kunne være, at kvinder i højere grad planlægger deres fremtid – herunder jobmuligheder – men også, at de måske er mere opmærksomme på, hvad deres tid som studerende betyder for deres jobmuligheder efterfølgende.

Tabel 27. Holdning til jobmuligheder efter uddannelsen

	FORÅR 2007			EFTERÅR 2006			FORÅR 2006		
	Mand	Kvinde	I alt	Mand	Kvinde	I alt	Mand	Kvinde	I alt
Når jeg er uddannet vil der sikkert være jobs.	28,1%	23,3%	26,2%	13,2%	8,1%	10,4%	7,4%	10,0%	8,5%
Journalistik er min store interesse, hvorfor den jobmæssige situation ikke er vigtig.	18,8%	20,9%	19,6%	24,5%	21,0%	22,6%	20,4%	22,5%	21,3%
De bedste journalister vil altid kunne få et job	37,5%	41,9%	39,3%	43,4%	58,1%	51,3%	55,6%	57,5%	56,4%
Jeg ser uddannelsen som en personlig udvikling, og det er derfor ikke sikkert, at jeg vil beskæftige med journalistik bagefter	9,4%	9,3%	9,4%	18,9%	12,9%	15,7%	16,7%	10,0%	13,8%
Ingen af de ovenstående	3,1%	4,7%	3,7%	0%	0%	0%	0%	0%	0%

11. Studievejledningens oplysningsindsats

Der er tradition for, at studievejledningens oplysningsindsats undersøges i disse undersøgelser, da det giver muligheder for forbedringer og effektivisering af studievejledningens indsats. I forhold til tidligere er der i denne udgave af Stud.ny spurgt direkte til, om de studerende har besøgt DJH på uddannelsesmessen "Uddannelse uden grænser".

11.1 Kilder til oplysning om DJH

Tabel 28 viser, hvilke informationskilder, som de studerende har anvendt for at skaffe sig oplysninger om DJH. Topscoreren er – som sædvanligt – DJH's hjemmeside; 85,4% af alle nye studerende har brugt hjemmesiden som informationskilde, hvilket gør den til den suverænt mest benyttede kilde. Det er også værd at bemærke, at godt en tredjedel af de nye studerende har hentet information om DJH via Åbent Hus-arrangementet. Der er i øvrigt en del flere kvinder end mænd, som har besøgt Åbent Hus på DJH – 40% af kvinderne mod 30% af mændene.

Den stigende brug af Internettet har dog tilsyneladende konsekvenser i forhold til flere af de andre informationskilder. I hvert fald kan man konstatere, at brugen af både studievejledningen (både internt og eksternt), Studievalg/Studietræf og uddannelsesmesser er faldende. Det samme gør sig gældende for DJH's egen pjece "Sådan bliver du..." og deltagelsen i uddannelsesorienteringen på gymnasier, der også er faldende.

Faldet er ikke så markant, når man betragter de forskellige kilder enkeltvis, men samlet set er det ganske iøjnefaldende. Eksempelvis er brugen af "andre steder på internettet" næsten fordoblet i forhold til de to foregående perioder. Hvis denne tendens fortsætter, bør man formentlig stærkt overveje at flytte ressourcer fra den mere traditionelle uddannelsesoplysning over til internetdelen. Desuden foreslår en studerende, at man opretter en decideret telefonisk hotline i perioden op til ansøgningsfristen.

Tabel 28. Informationskilder til oplysninger om uddannelsen på DJH

	FORÅR 2007			EFTERÅR 2006			FORÅR 2006		
	Mænd	Kvinder	Total	Mænd	Kvinder	Total	Mænd	Kvinder	Total
Studievejledningen på DJH	8,6%	3,8%	6,5%	9,5%	12,5%	11%	6,4%	25%	14,5%
Studievejledningen på tidligere uddannelsessted	5,7%	18,9%	11,4%	15,9%	10,9%	13,4%	11,3%	18,8%	14,5%
Studievalg/Studietræf	5,7%	15,1%	9,8%	-	-	-	11,3%	10,4%	10,9%
Åbent Hus på DJH	30,0%	39,6%	34,1%	31,7%	39,1%	35,4%	25,8%	35,4%	30%
Uddannelsesmessen "Uddannelse uden grænser" ^a	1,4%	5,7%	3,3%	9,5%	12,5%	11,0%	-	-	-
DJH's hjemmeside	84,3%	86,8%	85,4%	71,4%	84,4%	77,9%	83,9%	75%	80%
Andre steder på Internettet	15,7%	13,2%	14,6%	11,1%	4,7%	7,9%	11,3%	4,2%	8,2%
DJH's pjece "Sådan bli'r du..."	17,1%	11,3%	14,6%	14,3%	18,8%	16,5%	12,9%	22,9%	17,3%
Familie og venner/bekendte	50,0%	43,4%	47,2%	54%	51,6%	52,8%	45,2%	37,5%	41,8%
Omtale af optagelsesprøven i dagspressen	40,0%	37,7%	39,0%	33,3%	26,6%	29,9%	38,7%	33,7%	36,4%
Arbejdsformidlingen	0,0%	0,0%	0,0%	-	-	-	1,6%	0%	0,9%
Biblioteker	2,9%	1,9%	2,4%	4,8%	-	2,4%	1,6%	2,1%	1,8%

Tabel 27 – fortsat...	FORÅR 2007			EFTERÅR 2006			FORÅR 2006		
	Mænd	Kvinder	Total	Mænd	Kvinder	Total	Mænd	Kvinder	Total
Orientering om uddannelse på gymnasier/ HF	12,9%	17,0%	14,6%	-	-	-	22,6%	18,8%	20,9%
Andet	10,0%	11,3%	10,6%	-	-	-	14,5%	12,5%	13,6%

^aI efteråret 2006 er der ikke spurgt konkret til "Uddannelse uden grænser", men blot uddannelsesmæsser generelt

Tabel 29 viser, hvor de studerende ellers har hentet information om DJH. Her er højskoler den primære informationskilde blandt disse "andre informationskilder"

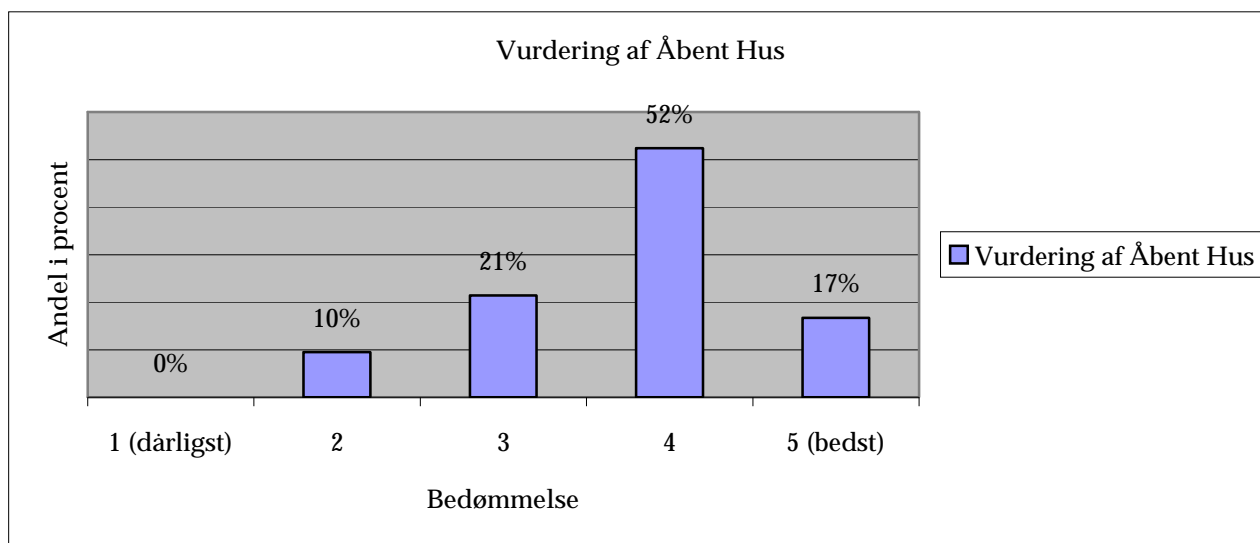
Tabel 29. Andre kilder til information om uddannelsen

INFORMATIONSKILDE	ANTAL
Højskole	5
Tidligere og nuværende DJH-studerende	2
Praktik i folkeskolen	1
Været eksamensvagt til optagelsesprøven	1

11.2 Vurdering af Åbent Hus-arrangementet

Deltagerne i undersøgelsen er også blevet bedt om at give en vurdering af Åbent Hus, og arrangementet får generelt rigtig pæne anmeldelser med på vejen. Således har 2 ud af 3 af de adspurgte givet det karakteren 4 eller 5 på en skala fra 1 til 5, hvor 1 er dårligst og 5 er bedst. Der er ingen, som har uddelt bundkarakteren 1, mens kun en ud af 10 har givet et 2-tal. Dette fremgår alt sammen af figur 30.

Figur 30. Vurdering af Åbent Hus-arrangementet



De studerende er desuden blevet bedt om at komme med uddybende kommentarer til Åbent Hus, og disse kommentarer kan alle findes i den nedenstående tabel 31. De fleste af de negative kommentarer går på en manglende struktur, men en enkelt kommentar fra en studerende, der har besøgt studiestart 2 gange, tyder på, at strukturen er under forbedring.

Tabel 31. Uddybende kommentarer til Åbent Hus-arrangementet

Der mangler måske en smule struktur. Jeg kunne godt føle mig lidt fortabt, da jeg kom. Men når man først fik overblik, var det et godt arrangement.
Mulighed for mere interaktion/prøve flere ting. Fx prøvede jeg at blive interviewet i TV-lokalet. Det var rigtigt fint. Mere af det. Flere studerende, der fortæller om deres erfaringer med at gå på skolen.
Der var helt enormt proppet hos fotojournalisterne, da jeg var til U-days i 2005. Der kunne godt have været bedre plads. Måske kunne det holdes i lille audi. Men det er jo U-days for to år siden, jeg taler om, så jeg ved ikke, om det er ændret.
Det kunne gøres mere overskueligt m.h.t. hvilke rundvisninger, der var. Det virker dog mere struktureret allerede i år. ³
Synes det virker malplaceret, at Ajour har det allerstørste bord i det mest centrale område af skolen, og at man herfra prøver at sælge.
Mere struktur. Det virkede lidt rodet, og man kunne nemt blive lidt fortabt, når man bevægede sig rundt.
Der var ikke plads til alle i auditoriet.

11.2.1 Informationskilder til Åbent Hus-arrangementet

36 personer – svarende til 30 % af de adspurgte – havde set plakaten/annoncen om DJH's Åbent Hus-arrangement. Tabel 32 viser, hvor disse 36 personer har set plakaten/annoncen. Igen skal det bemærkes, at brugen af hjemmesiden er stigende, men der er også fremgang i andelen af studerende, som har set plakaten på deres uddannelsessted eller via en annonce i dagspressen.

Tabel 32. Informationskilder til Åbent Hus-arrangement^a

	FORÅR 2007	EFTERÅR 2006	FORÅR 2006
DJH's hjemmeside	69,4%	64,3%	62,2%
Plakat på uddannelsessted	25%	9,5%	11%
Plakat hos studievejleder	2,7%	-	2,2%
Annonce i dagspressen	47,2%	45,5%	20%
Studievalg	5,6%	-	4,4%
Andre steder	2,7%	-	-

^aDer har været mulighed for at sætte mere end et kryds. Derfor summerer kolonnerne ikke til 100%

³ Denne studerende har også deltaget i Åbent Hus, efter han er startet på skolen, så derfor har han mulighed for at sammenligne.

11.3 DJH's pjece "Sådan bliver du..."

I nedenstående tabel 33 kan man se, at andelen af nye studerende, der har læst DJH's pjece "Sådan bliver du...", har været svagt faldende de seneste perioder – fra 36,4 % i foråret 2006 til 31,7 % i dette semester. I samme periode er andelen af studerende, der har brugt hjemmesiden som informationskilde dog steget fra 80% i foråret 2006 til 85,4% i dette forår. Dette kan være med til at forklare, at pjecen anvendes en smule mindre. Der er kun en enkelt kommentar til pjecen: "Selve optagelsesprøven var ikke så grundigt introduceret. Det var godt beskrevet på hjemmesiden med eksempler o.l., hvorfor det ikke var et problem."

Endelig er det værd at bemærke, at det fortsat fortrinsvis er kvinderne, der læser pjecen.

Tabel 33. Andel, der har læst DJH's pjece "Sådan bliver du..."

	MÆND	KVINDER	TOTAL
Forår 2007	28,6%	34%	31,7%
Efterår 2006	28,6%	40,6%	34,6%
Forår 2006	35,5%	37,5%	36,4%

11.4 Uddannelsesmessen "Uddannelse uden grænser"

I undersøgelsen af de nye studerende med studiestart 1. februar 2007 er der for første gang indføjet et særskilt spørgsmål vedrørende DJH's stand på uddannelsesmessen "Uddannelse uden grænser". 9 ud af de 120 studerende (svarende til 7,5%) angiver, at de har besøgt DJH på "Uddannelse uden grænser". Af de disse 9 har een besøgt messen i Ålborg, to i Herning, fire i København og een enkelt har mødt DJH på messen i Fredericia, hvor højskolen ikke længere deltager. Den sidste har ikke oplyst, hvor han/hun har besøgt messen. Dette må siges at være en ganske begrænset andel, så det er vigtigt, at der bliver spurgt yderligere ind til brugen af messerne i de kommende undersøgelser, så udbyttet af messerne kan afdækkes.

11.5 Øvrige ideer og kommentarer til DJH's studievejledning og oplysningsindsats

De studerende er også blevet bedt at komme med eventuelle yderligere kommentarer til DJH's studievejledning og oplysningsindsats. Disse kommentarer er alle sammenfattet i tabel 34. Her kan man blandt andet finde flere gode råd til forbedringer af hjemmesiden, hvilket kunne være relevant, hvis man ønsker en omprioritering af oplysningsindsatsen.

Tabel 34. Kommentarer til DJH's studievejledning og oplysningsindsats i øvrigt

<p>Jeg var en af dem, der kom til samtale under optagelsesforløbet. For mig var samtalen en rigtig god oplevelse – og ikke mindst relevant. Efter min mening synes jeg, at en journalists mundtlige kunnen er vigtig, og derfor var det ekstra bekræftende for mig, at jeg rent faktisk bestod den samtale. Jeg ved godt, at det er dyrt at lave alle de samtaler, men jeg synes, at DJH skulle bruge de penge, det nu koster, og indføre samtaler for alle, der vil ind (ligesom SDU). Det ville medføre, at I fik de helt rigtige journaliststuderende ind og – sidst men ikke mindst – ville mange journaliststuderende føle sig valgt ud på baggrund af nogle reelle observationer og ikke bare pga. en tør kommatest og Nutella-spørgsmål.</p>
<p>Mere til stede. Vi har kun hørt om dem (studievejledningen) meget kort en gang.</p>
<p>Så en annonce i "Ud og Se". Fint at promovere sig i alternative magasiner, som har en stor læserskare. Måske annoncer/oplysning via en call-line/hot-line i måneden op til ansøgningsfristen.</p>
<p>Jeg har fra flere sider hørt den fordom, at niveauet på SDU er meget højere, ligesom optagelsesprøven der er meget sværere. Fremhæv DJH's unikke styrker og især den store fokus på gruppearbejde og learning by doing. Men også, at DJH-studerende IKKE er andenrangsjournalister, fordi uddannelsen ikke foregår på et universitet.</p>
<p>Hjemmesiden er ikke vildt inspirerende. Medianet og mailport er super, men man får ikke det store indblik i, hvad journalistik handler om. Men det må folk vel også forventes selv at vide noget om. Det er godt, at man kan øve sig på sprogtests.</p>
<p>Det er svært at finde faktuelle oplysninger på DJH's hjemmeside. Fx dato for studiestart og anden praktisk information for nye studerende.</p>
<p>DJH reklamerer for sig selv i kraft af, at folk snakker sammen.</p>
<p>Gør endnu mere opmærksom på, at den (uddannelsen) er meget praktisk – at man hurtigt kommer til at være journalist.</p>
<p>Jeg tror ikke, det er så nødvendigt – alle kender DJH. Måske kunne man dog gøre mere ud af at fortælle, at man har lagt undervisningen om, og nu underviser i alle medietyper. Det var i første omgang grunden til, at jeg havde valgt DJH fra til fordel for SDU, men da jeg fandt ud af, at DJH var kommet med frem i skoene på det punkt, valgte jeg DJH.</p>
<p>Jeg synes ikke, at DJH er særligt synlige.</p>

12. Spørgsmål om de studerendes brug af IT-udstyr

I undersøgelsen i foråret 2007 er antallet af spørgsmålet vedrørende de studerendes brug af IT-udstyret reduceret. Det betyder, at der ikke længere spørges til de studerendes brug af det trådløse netværk. Det er planen, at IT-spørgsmålene på sigt skal udbygges og revideres for at give IT-afdelingen et bedre overblik over de studerendes anvendelse af IT. Disse spørgsmål vil så bl.a. skulle anvendes i forbindelse med planerne om et IT-curriculum, men da dette endnu ikke er på plads, var det ikke relevant med en større mængde IT-spørgsmål i denne undersøgelse.

I Tabel 35 fremgår det, at så godt som alle studerende har en bærbar computer. Det betyder, at 98,3% - eller 118 ud af 120 - har en bærbar computer og de sidste to planlægger at købe en.

I år har fordelingen af PC'er i forhold til MACs ændret sig lidt, så det nu er ca. hver fjerde studerende, der foretrækker en MAC, hvor det tidligere var hver syvende.

Tabel 35. Andel af studerende med en bærbar computer

	ANDEL MED BÆRBAR COMPUTER	PC	MAC
Forår 2007	98,3%	75,4%	24,6%
Efterår 2006	93,7%	86%	14%
Forår 2006	90,9%	86%	14%