

# **Udmeldte studerende**

1. september 2008 – 28. februar 2009  
(Efterår 2008)

Notat om de studerendes frafald i perioden  
1. september 2008 – 28. februar 2009  
(Efterår 2008)

1. Indledning.....	1
2. Opsummering af markante resultater.....	1
3. Udmeldelser.....	1
4. Aldersfordeling.....	4
5. Tidspunkt for udmeldelse.....	5
6. Årsager til udmeldelse.....	6
7. Sammenhæng mellem frafald og gymnasial uddannelse.....	7
8. Forsøgsårgangene.....	8
9. Frafald og ny uddannelse?.....	8
10. Kommentarer og overvejelser.....	9

## 1. Indledning

23 personer er frameldt i perioden 1. september 2008 – 28. februar 2009. Dette ligger lidt under normalen for en halvårlig periode. Således har der i de seneste 6 perioder gennemsnitlig været 24,8 udmeldte studerende i hver periode. Dette gennemsnit er endda uforholdsmæssigt højt, da foråret 2007 med 32 udmeldte studerende trækker væsentligt op. I de øvrige semestre har antallet af udmeldte studerende typisk ligget på 21-24 studerende. Til gengæld er der for andet semester i træk ingen udmeldte studerende fra fotojournalistlinjen. Endvidere er der, som sædvanligt, flere udmeldte mænd end kvinder; således er 15 ud af 23 udmeldte studerende mænd.

## 2. Opsummering af markante resultater

- 23 studerende er udmeldt i perioden 1. september 2008 til 28. februar 2009.
- Alle udmeldte er journaliststuderende.
- 15 af de 23 udmeldte er mænd.
- 17 er udmeldt administrativ, 6 er udmeldt frivilligt.
- 14 af de administrativ udmeldte er mænd, og 3 er kvinder.
- 5 af de frivilligt udmeldte er kvinder, 1 er mand.
- 14 ud af de 23 udmeldte studerende er under 25 år. 21 ud af de 23 er under 30 år.
- Knap 74% af de udmeldte studerende er udmeldt på 1. eller 2. semester. 60,9% af de studerende i denne undersøgelse er udmeldt på 2. semester.
- De to oftest angivne begrundelser for at blive udmeldt frivilligt af højskolen er 1) et ønske om at søge ind på en anden uddannelse, og 2) at studiet indeholdt andet end forventet.
- Den hyppigste grund til at de studerende bliver udmeldt administrativt er 4.-semesters-reglen. 6 studerende er udmeldt efter denne regel. Den næst hyppigste årsag til administrativ udmeldelse i dette semester er reglen om, at man ikke må være indskrevet ved to videregående uddannelser samtidig. Denne regel er helt usædvanligt blevet anvendt over for 5 studerende.
- Af de 23 udmeldte er 22 del af forsøgsårgange (optaget fra år 2005 og frem). Af disse udmeldte er 50% udmeldt administrativt og 50% udmeldt frivilligt. Det er en fordeling, der afspejler optagelsesprocessen fuldstændigt.
- Andelen af de studerende, der stopper på Journalisthøjskolen og efterfølgende påbegynder ny uddannelse, er for opadgående: 57% er således i gang med en ny uddannelse.
- 7 ud af 8 kvinder er indmeldt på en ny uddannelse, mens det tilsvarende tal for mændene er 6 ud af 15 mænd.
- Af de frivilligt udmeldte er 5 ud af 6 i uddannelse, mens det kun er 8 ud af 17 administrativt frameldte, der er påbegyndt ny uddannelse.

## 3. Udmeldelser

Tabel 1 viser de frameldte studerende opdelt efter uddannelseslinje og sammenligner med resultaterne fra de fire seneste undersøgelser. Tabellen viser, at der er 3 færre udmeldte journaliststuderende, sammenlignet med sidste semester, men dog stadig flere udmeldte end i både efteråret 2007 og efteråret 2006. Antallet ligger dog stadig noget under "rekordperioden" efteråret 2007, hvor hele 31 journalister forlod Journalisthøjskolen. Til gengæld er der som tidligere nævnt ingen udmeldte fotojournalister i denne periode. Set i forhold til andelen af alle STÅ-producerende<sup>1</sup> journaliststuderende, ligger denne periode lidt under forrige periode.

---

<sup>1</sup> Studenterårsværk

**Tabel 1. Fordeling af frameldte studerende på uddannelser.**

	Journalistlinjen			Fotojournalistlinjen		
	Antal udmeldte	Antal STÅ-producerende	Andel af alle STÅ-producerende på linjen	Antal udmeldte	Antal STÅ-producerende	Andel af alle STÅ-producerende på linjen
Efterår 2008 <sup>c)</sup>	23	960	2,4%	0	-	-
Forår 2008 <sup>c)</sup>	26	960	2,7%	0	-	-
Efterår 2007 <sup>b)</sup>	20	984	2,0%	1	65	1,5%
Forår 2007 <sup>b)</sup>	31	984	3,2%	1	65	1,5%
Efterår 2006 <sup>a)</sup>	20	962	2,1%	4	70	5,8%

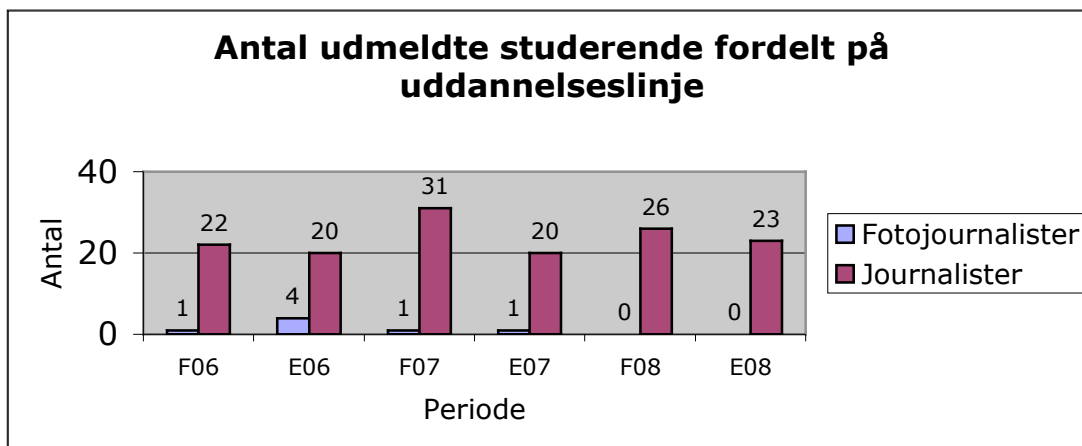
<sup>a)</sup>Tallene er baseret på opgørelsen af studenterbestanden pr. 1.10.2006

<sup>b)</sup>Tallene er baseret på opgørelsen af studenterbestanden pr. 1.10.2007

<sup>c)</sup>Tallene er baseret på opgørelsen af studenterbestanden pr. 1.10.2008

Figur 1 nedenfor viser, hvordan de udmeldte studerende har fordelt sig i forhold til uddannelseslinjer de seneste 6 perioder.

**Figur 1: Udmeldte studerende fordelt på uddannelseslinje**



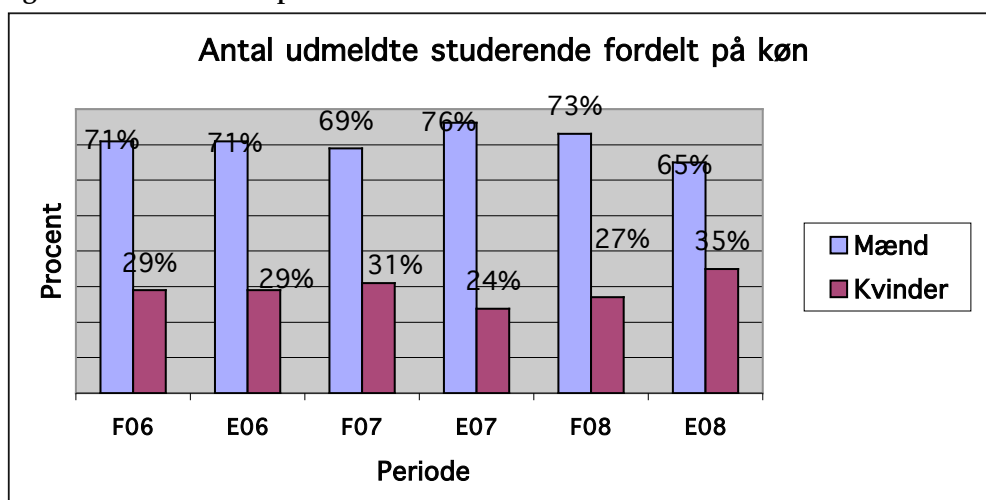
Den nedenstående tabel 2 viser, hvorledes periodens udmeldte studerende fordeler sig med hensyn til uddannelseslinje og køn. Tabellen viser, at næsten 2/3 af de udmeldte studerende er mænd. Dette resultat er på linje med tidligere undersøgelser, hvor mændene konsekvent har været i overtal.

**Tabel 2. Frafald fordelt på køn og uddannelse, september 2008 – februar 2009. Procent i parentes.**

	Mænd	Kvinder	Total
Fotojournalistlinjen	-	-	-
Journalistlinjen	15 (65,2%)	8 (34,8%)	23
<b>Total</b>	<b>19 (73,1%)</b>	<b>7 (26,9%)</b>	<b>23</b>

Figur 2 viser kønsfordelingen for de frameldte studerende i de seneste 6 perioder, og her skal det bemærkes, at mænd i samtlige perioder udgør flertallet af de udmeldte studerende. Således udgør mænd i gennemsnit 70% af de udmeldte studerende!

Figur 2. Frafald fordelt på køn. Forår 2006 – efterår 2008



Tabel 3 nedenfor viser, hvordan de udmeldte studerende i denne periode fordeler sig i forhold til køn og udmeldingstype: administrativ eller frivillig. Tabellen viser, at de udmeldte studerende i dette semester er fordelt i et næsten 3:1 forhold med 17 administrativt udmeldte og kun 6 frivilligt udmeldte. Hos mændene er der 1 frivilligt udmeldt mod 14 administrative, mens det tilsvarende tal hos kvinderne er 5 frivilligt udmeldte og 3 administrativt udmeldte.

Tabel 3. Frafald fordelt på køn og frivillig/administrativ udmelding

	Mænd		kvinder		Total	
	Antal	Procent	Antal	Procent	Antal	Procent
Administrativ udmelding	14	93,3%	3	37,5%	17	73,9%
Frivillig udmelding	1	6,7%	5	62,5%	6	26,1%
<b>Total</b>	<b>15</b>	<b>100%</b>	<b>8</b>	<b>100%</b>	<b>23</b>	<b>100%</b>

Den nedenstående tabel 4 viser, at billedet for mændene er vendt fuldstændigt siden sidste semester. Således er alle, undtagen 1, af de udmeldte blevet udmeldt administrativt. Generelt bliver mændene oftere udmeldt administrativt end frivilligt, men dette semester er alligevel helt grelt. Andelen af kvinder, der er udmeldt administrativt er faldet siden sidste semester, men andelen på 37,5% ligger stadig langt over gennemsnittet for de seneste 6 semestre.

Tabel 4. Frafald fordelt på køn og frivillig/administrativ udmelding

	Administrativ udmelding		Frivillig udmelding	
	Mænd	Kvinder	Mænd	Kvinder
E08	14 (93,3%)	3 (37,5%)	1 (6,7%)	5 (62,5%)
F08	9 (47,4%)	4 (57,1%)	10 (52,6%)	3 (42,9%)
E07	9 (56,3%)	0 (0%)	7 (43,7%)	5 (100%)
F07	13 (59,1%)	2 (20%)	9 (40,1%)	8 (80%)
E06	5 (29,4%)	1 (16,7%)	12 (70,6%)	6 (83,3%)
F06	13 (76,5%)	0 (0%)	4 (23,5%)	7 (100%)
<b>Total</b>	<b>63 (59,4%)</b>	<b>10 (22,7%)</b>	<b>43 (40,6%)</b>	<b>34 (79,3%)</b>

#### 4. Aldersfordeling

Når man undersøger de udmeldte studerende, kan det være interessant at kigge på, hvor gamle de udmeldte studerende er, når de forlader højskolen. Er det typisk de meget unge eller de "gamle", som må forlade højskolen i utide? Dette giver tabel 5 en del af svaret på.

Tabel 5 afslører, at størstedelen af de udmeldte studerende i efteråret 2008 var forholdsvis unge. Således er hele 14 ud af 23 studerende under 25 år, mens 21 ud af 23 er under 30. Der er lige mange kvinder og mænd i gruppen af udmeldte under 25 år: syv kvinder og syv mænd.

Tabel 5. Frameldte fordelt mellem køn og alder på udmeldelsestidspunktet

Efterår 2008				
Alder ved udmeldelse	20-24 år	25-29 år	30-35 år	>35 år
Mand	7	6	1	1
Kvinde	7	1	-	-
Total	14	7	1	1

Forår 2008				
Alder ved udmeldelse	20-24 år	25-29 år	30-35 år	>35 år
Mand	12	5	1	1
Kvinde	3	4	-	-
Total	15	9	1	1

Efterår 2007				
Alder ved udmeldelse	20-24 år	25-29 år	30-35 år	>35 år
Mand	-	11	3	2
Kvinde	5	-	-	-
Total	5	11	3	2

Tabel 6 viser sammenhængen mellem køn og alder, når der kontrolleres for udmeldelsestype, således at tabel 6A viser køns- og aldersfordeling for de frivilligt udmeldte, mens 6B viser samme fordeling for de administrativt udmeldte.

Tabel 6A og 6B viser, at de frivilligt udmeldte alle sammen er i alderskategorien 20-24 år, og langt de fleste administrativt udmeldte er under 30 år.

Tabel 6. Frameldte fordelt mellem køn og alder på udmeldelsestidspunktet, kontrolleret for administrativ udmeldelse.

Tabel 6A - Efterår 2008				
Alder ved udmeldelse for IKKE-AMD. UDMELDTE				
Alder ved udmeldelse	20-24 år	25-29 år	30-35 år	>35 år
Mand	1	-	-	-
Kvinde	5	-	-	-
Total	6	-	-	-

Tabel 6B - Efterår 2008				
Alder ved udmeldelse for ADM. UDMELDTE				
Alder ved udmeldelse	20-24 år	25-29 år	30-35 år	>35 år
Mand	6	6	1	1
Kvinde	2	1	-	-
Total	8	7	1	1

## 5. Tidspunkt for udmeldelse

Den nedenstående tabel 7 viser, hvornår de studerende har forladt højskolen. Tallene er opgjort for, hvilket semester den studerende senest har optjent STÅ på.

Tabellen viser, at de udmeldte studerende generelt forlader Journalisthøjskolen forholdsvis hurtigt efter deres optagelse. Således er næsten 74% af de udmeldte studerende udmeldt på 1. eller 2. semester. 2. semester er, som det også har været tilfældet i tidligere undersøgelser, det typiske udmeldingstidspunkt. 60,9% af de studerende i denne undersøgelse er udmeldt på 2. semester. Det er selvfølgelig positivt, set i forhold til de studerendes muligheder for at komme i gang med en ny uddannelse, at de forholdsvis hurtigt finder ud af, at de er havnet på den forkerte hylde. At udskilningen finder sted her er også naturlig i forhold til, at 1. årsprojektet<sup>2</sup> ligger på 2. semester.

**Tabel 7. Tidspunkt for udmeldelse.**

	Efterår 2008		Forår 2008		Efterår 2007		Forår 2007	
	Antal	Procent	Antal	Procent	Antal	Procent	Antal	Procent
0. semester	-	-	-	-	2	9,5%	-	-
1. semester	3	13,0%	5	19,2%	2	9,5%	5	15,6%
2. semester	14	60,9%	17	65,4%	13	61,9%	19	59,4%
3. semester	4	17,4%	2	7,7%	2	9,5%	5	15,6%
Praktik-periode	1	4,3%	1	3,8%	-	-	-	-
7. semester	-	-	1	3,8%	-	-	2	6,3%
8. semester	1	4,3%	-	-	2	9,5%	1	3,1%
<b>Total</b>	<b>23</b>	<b>100%</b>	<b>26</b>	<b>100%</b>	<b>21</b>	<b>100%</b>	<b>32</b>	<b>100%</b>

Hvis man fjerner de administrativt udmeldte fra undersøgelsen og udelukkende kigger på, hvornår de frivilligt udmeldte studerende har forladt højskolen, kan man se, at tendensen er den samme. Den typisk frivilligt udmeldte studerende dropper ud på 2. semester. Dette er illustreret i tabel 8 nedenfor.

**Tabel 8. Tidspunkt for udmeldelse for de ikke-administrativt udmeldte.**

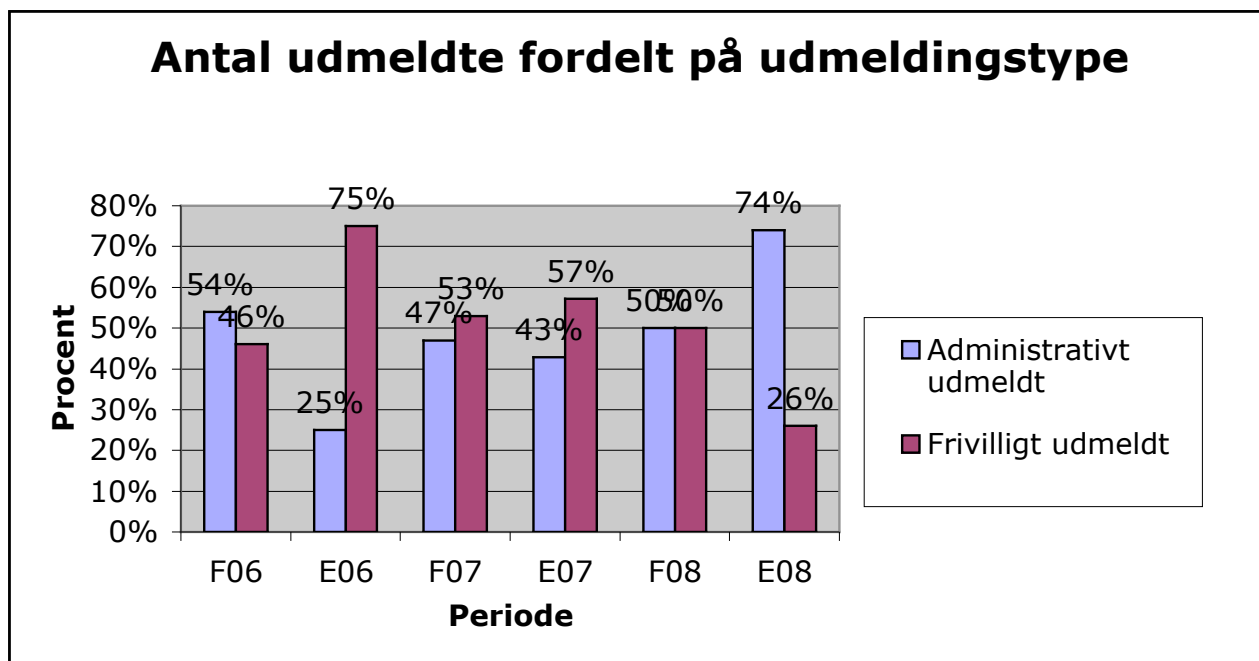
	Efterår 2008		Forår 2008		Efterår 2007		Forår 2007	
	Antal	Procent	Antal	Procent	Antal	Procent	Antal	Procent
0. semester	-	-	-	-	2	16,7%	-	-
1. semester	2	33,3%	5	38,5%	2	16,7%	2	6,3%
2. semester	3	50%	8	61,5%	5	41,7%	11	34,4%
3. semester	-	-	-	-	2	16,7%	3	9,4%
Praktikperiode	1	16,7%	-	-	-	-	-	-
7. semester	-	-	-	-	-	-	1	3,1%
8. semester	-	-	-	-	1	8,3%	-	-
<b>Total</b>	<b>6</b>	<b>100%</b>	<b>13</b>	<b>100%</b>	<b>12</b>	<b>100%</b>	<b>17</b>	<b>100%</b>

<sup>2</sup> 1. årsprojektet skal bestå senest 4 semestre efter, studiet er påbegyndt, og før den studerende kan komme i praktik.

## 6. Årsager til udmeldelse

Figur 3 viser, hvordan de studerende har fordelt sig på udmeldingstype de seneste 6 perioder. Figuren viser, at der traditionelt har været flere studerende, som forlader Journalisthøjskolen frivilligt sammenlignet med antallet, der bliver udmeldt administrativt. På dette semester gør det modsatte sig gældende, hvor langt den største del af de udmeldte er udmeldt administrativt.

Figur 3: Udmeldte studerende fordelt på udmeldingstype



De frivilligt udmeldte studerende skal, når de melder sig ud, give en begrundelse for, hvorfor de har valgt at framelde sig uddannelsen. Den nedenstående tabel 9a viser disse uddybende begrundelser. Heraf fremgår det, at de to oftest angivne begrundelser for at forlade højskolen er et ønske om at søge ind på en anden uddannelse, og at studiet indeholdt andet end forventet. De to begrundelse hænger muligvis sammen?

Tabel 9a. Liste over årsager til udmeldelse for ikke-administrativt udmeldte. Sep. 2008 – feb. 2009.

Årsag	Antal
Studiet indeholdt andet end forventet og de faglige udfordringer var for store.	1
Studiet indeholdt andet end forventet og jeg ønsker at søge ind på en anden uddannelse	1
Anden årsag	1
Indskrevet ved anden uddannelse	1
Pga. Personlige forhold, det sociale liv fungerede ikke, og jeg vil søge ind på anden uddannelse.	1
Studiet indeholdt andet end forventet, de faglige udfordringer var for store, vil søge ind på en anden uddannelse og pga. personlige forhold.	1
<b>Total</b>	<b>6</b>

Tabel 9b viser årsagerne til de administrativt udmeldte studerendes frameldelse. Tabellen viser, at 4. semester-reglen vedrørende 1. årsprojekt er den hyppigste årsag til administrative udmeldelser i dette semester. Således er 6 ud af 17 studerende udmeldt efter denne regel. I sidste semester skete det lidt usædvanligt, at 3 studerende blev udmeldt efter reglen om, at man højst må være indskrevet ved en videregående uddannelse. I dette semester er reglen blevet anvendt hele 5 gange.

**Tabel 9b. Liste over årsager til udmeldelse for administrativt udmeldte.**

Årsag	Antal
4. semester-reglen vedrørende 1. årsprojekt.	6
Indskrevet ved anden uddannelse	5
Tre forsøg. 1 årsprojekt	2
Tre forsøg: Samfundsfag på 3. semester.	1
Tre forsøg: Indsamling og analyse I	1
Tre forsøg. Mediejura	1
7-års reglen (studiet skal være afsluttet senest 7 år efter studiestart)	1
<b>Total</b>	<b>17</b>

De frivilligt udmeldte studerende har, når de udfylder udmeldelsesblanketten, mulighed for at uddybe begrundelsen for deres udmeldelse. Det har 4 studerende valgt at gøre i efteråret 2008, og deres begrundelser fremgår af den nedenstående tabel 10.

**Tabel 10: Uddybning af årsagerne til frameldelse.**

Jeg brød mig dybest set slet ikke om det pres, som hele tiden hvilede på mine skuldre. Altså det pres det er konstant at spytte en idé ud. Ringe og forstyrre kilder - gå dem på klingen. Dybest set er selve det at være journalist ikke noget for mig. Det er lidt for meget "tjuhej her kommer jeg" - over uddannelsen/faget. Det sociale var dog eminent og grunden til, at jeg holdt så længe. De studerende omkring mig har været fuldstændig fantastiske.

Vil hellere læse medicin.

Studiet er fint og godt tilrettelagt, men for mig var det bare som et par stramme bukser. Jeg har først opdaget nu, at det ikke er den rette størrelse. Journalist er ikke kun noget man bliver, det er også noget, man til dels er, og det er jeg ikke.

En af de væsentligste begrundelser for at stoppe er stressfaktoren, som altid er en faktor på DJH. Uanset hvor presset programmet er for eleverne strammes det endnu mere af underviserne og forsvares med, sådan er det ude i den virkelige verden. Fri mig. Tak.

## **7. Sammenhæng mellem frafald og gymnasial uddannelse.**

I tidligere undersøgelser har man kigget på en mulig sammenhæng mellem udmeldinger og de udmeldte studerendes gennemsnit ved en eventuelt gymnasial eksamen, uden dog at finde en sådan sammenhæng.

I denne undersøgelse er det ikke muligt at foretage en sammenligning, idet der i spørgeskemaundersøgelserne ikke er taget højde for, at der er indført en ny 12-tals karakterskala. Og uden viden om hvilket karaktersystem, de studerende er blevet bedømt efter, er det formålsløst at foretage en sammenligning. Det er dog værd at bemærke, at mindst 5 af de udmeldte tilsyneladende ikke har haft en gymnasial uddannelse, selvom

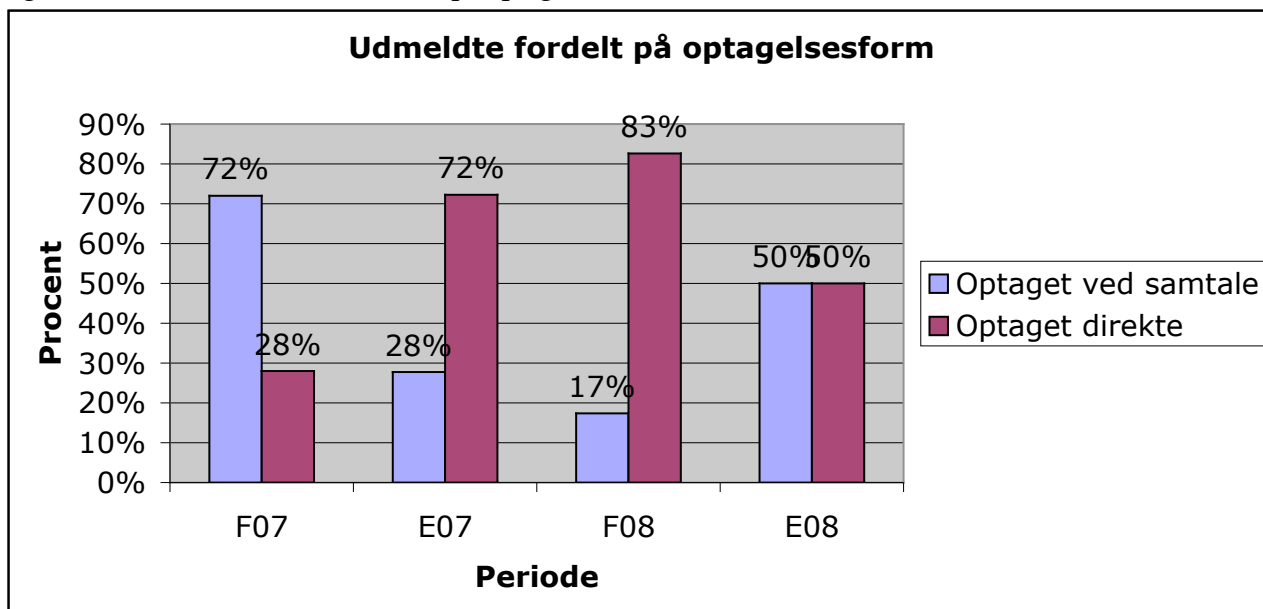
næsten alle studerende på Journalisthøjskolen har en gymnasial uddannelse bag sig, inden de starter på Journalisthøjskolen.

## 8. Forsøgsårgangene

I 2005 indførte man et nyt element i optagelsesprocessen på Journalisthøjskolen: samtalerunden. Nedenfor kan man se, hvordan de udmeldte, samtlige udmeldte undtagen en enkelt, dvs. 22, som er optaget mens den nye optagelsesprøve har fungeret, fordeler sig på optagelsesform.

Der er 22 af de 23 udmeldte studerende i efteråret 2008, der er optaget som en del af forsøgsårgangene. Ud af disse 22 studerende er 11 optaget direkte, mens de øvrige 11 er optaget ved samtale. Det betyder, at 50 % af de udmeldte studerende fra forsøgsårgangene er optaget direkte, hvilket ligger i fuldstændig forlængelse af det faktum, at fordelingen mellem samtale-optagne og direkte optagne studerende er ca. 50/50. I den nedenstående figur 4 kan man se fordelingen i de seneste 4 perioder.

Figur 4. Udmeldte studerende fordelt på optagelsesform.



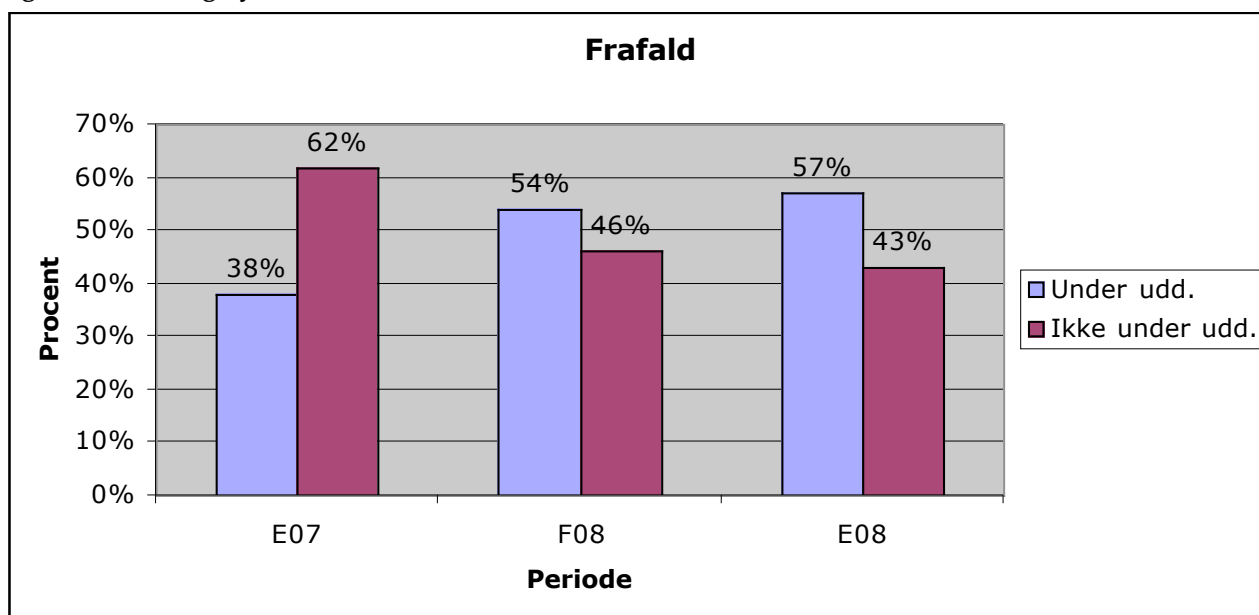
## 9. Frafald og ny uddannelse?

Den nedenstående figur 5 viser, hvor stor en del af de udmeldte studerende, som var indskrevet ved en ny uddannelse efterfølgende. For efteråret 2007 er tallet opgjort pr. 7. maj 2008, for foråret 2008 pr. 11. november 2008 og for efteråret 2008 pr. 15. september 2009.

Tallene er opgjort ved hjælp af SU-databasen, hvilket betyder, at der kun findes data for de studerende, som modtager SU for deres nye uddannelse (nogle vil således ikke være registreret i SU-databasen, hvis de ikke får SU, selv om de muligvis fortsat er under uddannelse).

Figuren viser, at andelen af de studerende, der stopper på Journalisthøjskolen og efterfølgende påbegynder ny uddannelse, er for opadgående. Fra efteråret 2007, hvor 38% påbegyndte ny uddannelse, til efteråret 2008, hvor 57% (svarende til 13 af de 23 udmeldte) allerede er i gang med en ny uddannelse.

Figur 5. Frafald og ny uddannelse



Tabel 12 viser, hvilke uddannelser de frameldte studerende fra efteråret 2008 er indskrevet på i september 2009.

Tabel 12. Nye uddannelser for udmeldte studerende

KU, BA, HUM	2
Professionshøjskolen Metropol, socialrådgiver	1
VUC Nordjylland, HF-enkeltfag	1
AU, BA, HUM	3
Erhvervsakademiet Sydvest, Markedsføringsøkonom	1
AAU, BA, HUM	1
Århus Tekniske Skole, grundforløb	1
AU, BA, Jura	1
KBH VUC, HF-enkeltfag	1
AU, CAND., HUM	1

Antallet af henholdsvis mænd og kvinder, som er indmeldt på en ny uddannelse er stort set ens. Således er 7 ud af 8 kvinder indmeldt på en ny uddannelse, mens det tilsvarende tal for mændene er 6 ud af 15 mænd. Men nok er antallet næsten det samme, men andelen er markant i kvindernes favør. Næsten alle udmeldte kvinder er således i gang med ny uddannelse, mens det samme kun gør sig gældende for 40% af mændene. Af de frivilligt udmeldte er 5 ud af 6 i uddannelse, mens det kun er 8 ud af 17 administrativt frameldte, der er påbegyndt ny uddannelse.

## 10. Kommentarer og overvejelser

- Er der en sammenhæng mellem den højere andel af de udmeldte, der går i gang med en ny uddannelse og den faldende gennemsnitsalder for nye studerende? Er Journalisthøjskolen blevet sidestillet med andre uddannelser, som man kan shoppe

rundt på? Betyder det noget positivt eller negativt for de studerende og/eller for uddannelsens tilrettelægning eller niveau?

- Fra tidligere undersøgelser skal gentages:
  - "Det bør overvejes at indføre et spørgeskema for de studerende, der udmeldes administrativt. Det vil muligvis være svært at få denne gruppe til at deltage i en undersøgelse, men det ville være relevant at skaffe sig større viden om denne gruppe, så man eventuelt kunne gribe ind tidligere, inden de udmeldes administrativt.
  - Det bør overvejes at lave et samlet datasæt for alle de udmeldte studerende gennem så mange perioder så muligt. På den måde ville man på et bedre grundlag kunne sige noget mere generelt om de udmeldte studerende.
  - Da databasen med forsøgsårgangene (fra 2005 og frem) nu er fuldt funktionsdygtig, bør man overveje at indhente langt flere oplysninger om de udmeldte studerende, fx om de klarer sig dårligere til eksamenerne end gennemsnittet. En sammenkobling af en fuldt funktionsdygtig forsøgsårgangsdatabase og et samlet datasæt for de sidste 4-5 års udmeldte studerende ville være en guldgrube af oplysninger.
  - Generelt ville det være en fordel, hvis man fik en større viden, om hvorfor de studerende forlader højskolen, så man kunne udnytte denne viden til at forebygge udmeldelser (både administrativt og frivillige)."

Fuldmægtig Mia Maychrzak,  
September 2009