

Udmeldte studerende

1. marts 2009 – 31. august 2009
(Forår 2009)

Notat om de studerendes frafald i perioden
1. marts 2009 – 31. august 2009
(Forår 2009)

1. Indledning.....	1
2. Opsummering af markante resultater.....	1
3. Udmeldelser.....	1
4. Aldersfordeling.....	4
5. Tidspunkt for udmeldelse.....	5
6. Årsager til udmeldelse.....	6
7. Sammenhæng mellem frafald og gymnasial uddannelse.....	8
8. Forsøgsårgangene.....	8
9. Frafald og ny uddannelse?.....	9
10. Kommentarer og overvejelser.....	10

1. Indledning

30 personer er udmeldt i perioden 1. marts 2009 – 31. august 2009. Dette ligger væsentligt over normalen for en halvårlig periode. Således har der i de seneste 6 perioder gennemsnitlig været 26 udmeldte studerede i hver periode. Dette gennemsnit er endda uforholdsmæssigt højt, da særligt foråret 2007 med 32 udmeldte studerende trækker væsentligt op. Efter to semester uden udmeldte studerende fra fotojournalistlinjen, er der en enkelt udmeldt fotojournaliststuderende i denne periode. Endvidere er der, som sædvanligt, flere udmeldte mænd end kvinder; således er 20 ud af 30 udmeldte studerende mænd.

2. Opsummering af markante resultater

- 30 personer er udmeldt i perioden 1. marts 2009 – 31. august 2009.
- Antallet af udmeldte ligger væsentligt over gennemsnittet.
- 29 af de 30 udmeldte er journaliststuderende.
- 20 af de 30 udmeldte er mænd.
- 13 af de udmeldte er administrativt udmeldte.
- 10 af 13 administrativt udmeldte er mænd.
- 16 ud af 30 studerende udmeldte er under 25 år, mens 24 ud af 30 er under 30.
- De udmeldte studerende forlader som regel Journalisthøjskolen forholdsvis hurtigt efter deres optagelse, men denne periode set lidt anderledes ud: Kun 50% af de udmeldte har forladt Journalisthøjskolen ved udgangen af 2. semester. 20% har forladt skolen på 3. semester, og yderligere 20% har forladt skolen i løbet af den halvandet år lange praktik, hvilket er meget usædvanligt. 10% har forladt skolen i løbet af deres sidste studieår.
- De to oftest angivne begrundelser for at forlade højskolen frivilligt er:
 - 1) et ønske om at søge ind på en anden uddannelse
 - 2) at studiet indeholdt andet end forventet.
- Ved administrativ udmelding er de hyppigst anvendte regler:
 - 1) tre forsøg til en eksamen, som blev anvendt 8 gange, heraf fire gange i forbindelse med 1. årsprojektet
 - 2) 7-års reglen, som blev anvendt 3 gange
 - 3) reglen om studieinaktivitet i to år, som blev anvendt 2 gange.
- 21 af de 29 udmeldte journaliststuderende i foråret 2009 er optaget som en del af forsøgsårgangene. Ud af disse 21 studerende er 15 optaget direkte. Det betyder, at over 70 % af de udmeldte studerende fra forsøgsårgangene er optaget direkte, mens fordelingen mellem samtale-optagne og direkte optagne studerende er ca. 50/50.
- 53%, svarende til 16 personer, af de udmeldte er påbegyndt ny uddannelse.
- 8 ud af 10 kvinder er indmeldt på en ny uddannelse, mens det tilsvarende tal for mændene er 8 ud af 20.
- For de frivilligt udmeldte gælder det, at 12 ud af 17 er påbegyndt ny uddannelse, mens det kun gælder 4 ud af 13 administrativt udmeldte.

3. Udmeldelser

Tabel 1 viser de frameldte studerende opdelt efter uddannelseslinje og sammenligner med resultaterne fra de seneste fem undersøgelser. Tabellen viser, at der er 6 flere udmeldte journaliststuderende sammenlignet med sidste semester, og at tallet ligger tæt på "rekordperioden" efteråret 2007, hvor hele 31 journalister forlod Journalisthøjskolen. Efter to semestre uden udmeldte fotojournalister, er der i dette semester en enkelt udmeldt

fotojournalist. Set i forhold til andelen af alle STÅ-producerende¹ journaliststuderende, ligger denne periode næsten 30% over forrige periode, kun overgået af førnævnte efterår 2007. Det er desuden værd at bemærke, at der begynder at tegne sig et billede af, at der generelt er flere udmeldte i forårsperioden end i efterårsperioden.

Tabel 1. Fordeling af frameldte studerende på uddannelser.

	Journalistlinjen			Fotojournalistlinjen		
	Antal udmeldte	Antal STÅ-producerende	Andel af alle STÅ-producerende på linjen	Antal udmeldte	Antal STÅ-producerende	Andel af alle STÅ-producerende på linjen
Forår 2009 ^{d)}	29	929	3,1%	1	67	1,5%
Efterår 2008 ^{c)}	23	960	2,4%	0	-	-
Forår 2008 ^{c)}	26	960	2,7%	0	-	-
Efterår 2007 ^{b)}	20	984	2,0%	1	65	1,5%
Forår 2007 ^{b)}	31	984	3,2%	1	65	1,5%
Efterår 2006 ^{a)}	20	962	2,1%	4	70	5,8%

^{a)}Tallene er baseret på opgørelsen af studenterbestanden pr. 1.10. 2006

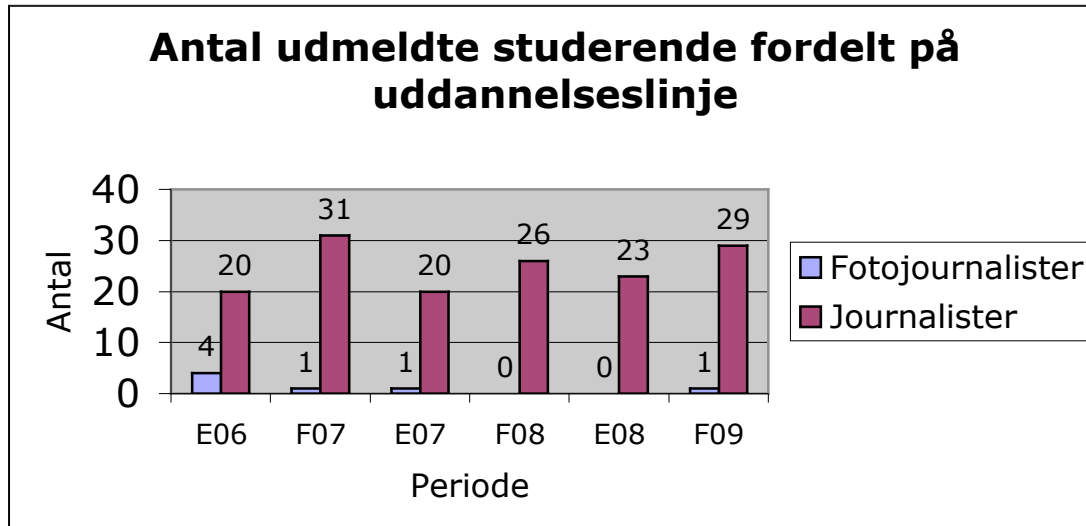
^{b)}Tallene er baseret på opgørelsen af studenterbestanden pr. 1.10. 2007

^{c)}Tallene er baseret på opgørelsen af studenterbestanden pr. 1.10. 2008

^{d)}Tallene er er opgjort pr. 31.08. 2009

Figur 1 nedenfor viser, hvordan de udmeldte studerende har fordelt sig i forhold til uddannelseslinjer de seneste 6 perioder.

Figur 1: Udmeldte studerende fordelt på uddannelseslinje



Den nedenstående tabel 2 viser, hvorledes periodens udmeldte studerende fordeler sig med hensyn til uddannelseslinje og køn. Tabellen viser, at næsten 2/3 af de udmeldte studerende er mænd. Dette resultat er på linje med tidligere undersøgelser, hvor mændene konsekvent har været i overtal.

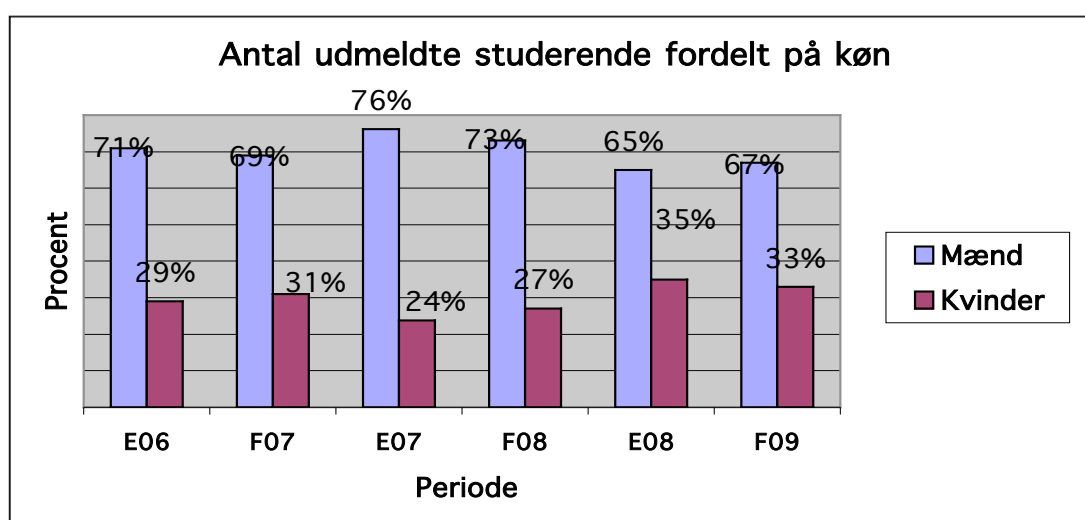
¹ Studenterårsværk

Tabel 2. Frafald fordelt på køn og uddannelse, marts 2009 – august 2009. Procent i parentes.

	Mænd	Kvinder	Total
Fotojournalistlinjen	1 (3,3%)	-	1
Journalistlinjen	19 (63,3%)	10 (33,3%)	29
Total	20 (66,7%)	10 (33,3%)	30

Figur 2 viser kønsfordelingen for de udmeldte studerende i de seneste 6 perioder, og her skal det bemærkes, at mænd i samtlige perioder udgør flertallet af de udmeldte studerende. Således udgør mænd i gennemsnit 70% af de udmeldte studerende!

Figur 2. Frafald fordelt på køn. Efterår 2006 – forår 2009



Tabel 3 nedenfor viser, hvordan de udmeldte studerende i denne periode fordeler sig i forhold til køn og udmeldingstype: administrativ eller frivillig. Tabellen viser, at der er 13 administrativt udmeldte og 17 frivilligt udmeldte. Hos mændene er andelen af administrativt og frivilligt udmeldte lige store. Hos kvinderne er mere end 2 ud af 3 frivilligt udmeldte.

Tabel 3. Frafald fordelt på køn og frivillig/administrativ udmelding

	Mænd		kvinder		Total	
	Antal	Procent	Antal	Procent	Antal	Procent
Administrativ udmelding	10	50%	3	30%	13	43,3%
Frivillig udmelding	10	50%	7	70%	17	56,7%
Total	20	100%	10	100%	30	100%

Den nedenstående tabel 4 viser, at situationen for mændene har stabiliseret sig. Generelt bliver mændene oftere udmeldt administrativt end frivilligt, men i dette semester er fordelingen mellem frivilligt og administrativt udmeldte halv af hver. Det betyder også, at andelen af administrativt udmeldte mænd i denne periode ligger under gennemsnittet for de seneste 7 semestre, hvor knap 58% er udmeldt administrativt. For kvinderne ligger andelen af administrativt udmeldte over gennemsnittet på 24,1%, men andelen af kvinder,

der udmeldes frivilligt, er dog stadig langt den største med 70%, også selv om det er under gennemsnittet på 75,9%.

Tabel 4. Frafald fordelt på køn og frivillig/administrativ udmelding

	Administrativ udmelding		Frivillig udmelding	
	Mænd	Kvinder	Mænd	Kvinder
F09	10 (50%)	3 (30%)	10 (50%)	7 (70%)
E08	14 (93,3%)	3 (37,5%)	1 (6,7%)	5 (62,5%)
F08	9 (47,4%)	4 (57,1%)	10 (52,6%)	3 (42,9%)
E07	9 (56,3%)	0 (0%)	7 (43,7%)	5 (100%)
F07	13 (59,1%)	2 (20%)	9 (40,1%)	8 (80%)
E06	5 (29,4%)	1 (16,7%)	12 (70,6%)	6 (83,3%)
F06	13 (76,5%)	0 (0%)	4 (23,5%)	7 (100%)
Total	73 (57,9%)	13 (24,1%)	53 (42,1%)	41 (75,9%)

4. Aldersfordeling

Når man undersøger de udmeldte studerende, kan det være interessant at kigge på, hvor gamle de udmeldte studerende er, når de forlader Journalisthøjskolen. Er det typisk de meget unge eller de ældre studerende, som må forlade Journalisthøjskolen i utide? Dette giver tabel 5 en del af svaret på.

Tabel 5 afslører, at størstedelen af de udmeldte studerende i foråret 2009 som sædvanlig er forholdsvis unge. Således er 16 ud af 30 studerende under 25 år, mens 24 ud af 30 er under 30. Der er lige mange kvinder og mænd i gruppen af udmeldte under 25 år: otte kvinder og otte mænd. Til gengæld viser tabellen også, at en forholdsvis stor andel af de udmeldte i denne periode er over 30 år gamle. Således er 8 ud af de 30 udmeldte over 30 år gamle og 4 er over 35 år på udmeldelsestidspunktet. Dette forhold afspejler sandsynligvis bl.a., at studieadministrationen har skærpet overvågningen af studieinaktivitet. Det betyder, at man må forvente en stabilisering af og nedgang i andelen af udmeldte over 30 fremadrettet.

Tabel 5. Frameldte fordelt mellem køn og alder på udmeldelsestidspunktet

Forår 2009				
Alder ved udmeldelse	20-24 år	25-29 år	30-35 år	>35 år
Mand	8	5	3	4
Kvinde	8	1	1	-
Total	16	6	4	4
Efterår 2008				
Alder ved udmeldelse	20-24 år	25-29 år	30-35 år	>35 år
Mand	7	6	1	1
Kvinde	7	1	-	-
Total	14	7	1	1
Forår 2008				
Alder ved udmeldelse	20-24 år	25-29 år	30-35 år	>35 år
Mand	12	5	1	1
Kvinde	3	4	-	-
Total	15	9	1	1

Tabel 6 viser sammenhængen mellem køn og alder, når der kontrolleres for udmeldelsestype, således at tabel 6A viser køns- og aldersfordeling for de frivilligt udmeldte, mens 6B viser samme fordeling for de administrativt udmeldte.

Tabel 6A og 6B viser, at de frivilligt udmeldte generelt er yngre, end de administrativt udmeldte. Langt de fleste frivilligt udmeldt er under 25 år gamle, det drejer sig om 13 ud af 17 frivilligt udmeldte. Dog er der to mandlige studerende over 35, som har valgt at udmeldte sig frivilligt. Aldersspredningen på de administrativt udmeldte er mere ligeligt fordelt med 7 udmeldte under 30 og 6 udmeldte over 30.

Tabel 6. Udmeldte fordelt mellem køn og alder på udmeldelsestidspunktet ved hhv. frivillig og administrativ udmeldelse.

Tabel 6A – Forår 2009				
Alder ved udmeldelse for IKKE-AMD. UDMELDTE				
Alder ved udmeldelse	20-24 år	25-29 år	30-35 år	>35 år
Mand	6	2	-	2
Kvinde	7	-	-	-
Total	13	2	-	2

Tabel 6B – Forår 2009				
Alder ved udmeldelse for ADM. UDMELDTE				
Alder ved udmeldelse	20-24 år	25-29 år	30-35 år	>35 år
Mand	2	3	3	2
Kvinde	1	1	1	-
Total	3	4	4	2

5. Tidspunkt for udmeldelse

Den nedenstående tabel 7 viser, hvornår de studerende har forladt højskolen. Tallene er opgjort for, hvilket semester den studerende senest har optjent STÅ på.

Tabellen viser, at de udmeldte studerende som regel forlader Journalisthøjskolen forholdsvis hurtigt efter deres optagelse. Men denne periode ser lidt anderledes ud. Således er det kun 50% af de udmeldte, der har forladt Journalisthøjskolen ved udgangen af 2. semester. 20% har forladt skolen på 3. semester, og yderligere 20% har forladt skolen i løbet af den halvandet år lange praktik, hvilket er usædvanligt². Sammenlagt har 10% forladt skolen i løbet af deres sidste studieår, men det forhold, at studieadministrationen som tidligere nævnt har øget fokus på studieinaktivitet, kan være en del af forklaringen på, at flere studerende bliver udmeldt på denne del af studiet.

Tabel 7. Tidspunkt for udmeldelse.

	Forår 2009		Efterår 2008		Forår 2008		Efterår 2007	
	Antal	Procent	Antal	Procent	Antal	Procent	Antal	Procent
0. semester	-		-	-	-	-	2	9,5%
1. semester	3	10%	3	13,0%	5	19,2%	2	9,5%
2. semester	12	40%	14	60,9%	17	65,4%	13	61,9%
3. semester	6	20%	4	17,4%	2	7,7%	2	9,5%
Praktik-periode	6	20%	1	4,3%	1	3,8%	-	-
7. semester	2	6,7%	-	-	1	3,8%	-	-
8. semester	1	3,3%	1	4,3%	-	-	2	9,5%
Total	30	100%	23	100%	26	100%	21	100%

² Det skal her bemærkes, at 4 af de 6, der er udmeldt i praktikperioden, har gennemført deres praktik, men blot ikke er vendt tilbage til JH, og idet de senest har optjent STÅ i praktikperioden, registreres de som udmeldte i denne periode.

Hvis man fjerner de administrativt udmeldte fra undersøgelsen og udelukkende kigger på, hvornår de frivilligt udmeldte studerende har forladt Journalisthøjskolen, kan man se, at de generelt forlader Journalisthøjskolen tidligere end de administrativt udmeldte, om end tendensen er knap så klar i denne periode. Dog er ingen frivilligt udmeldte stoppet på skolen i løbet af uddannelses sidste år. Dette er illustreret i tabel 8 nedenfor.

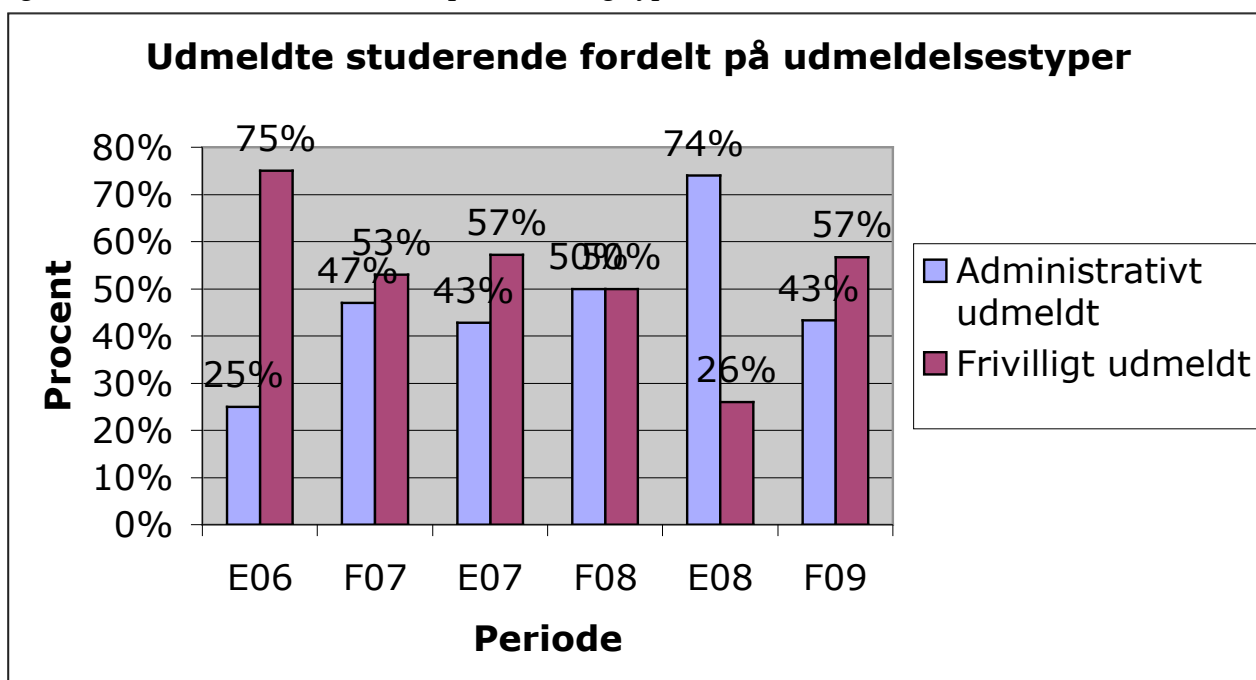
Tabel 8. Tidspunkt for udmeldelse for de ikke-administrativt udmeldte.

	Forår 2009		Efterår 2008		Forår 2008		Efterår 2007	
	Antal	Procent	Antal	Procent	Antal	Procent	Antal	Procent
0. semester	-	-	-	-	-	-	2	16,7%
1. semester	3	17,6%	2	33,3%	5	38,5%	2	16,7%
2. semester	8	47%	3	50%	8	61,5%	5	41,7%
3. semester	3	17,6%	-	-	-	-	2	16,7%
Praktikperiode	3	17,6%	1	16,7%	-	-	-	-
7. semester	-	-	-	-	-	-	-	-
8. semester	-	-	-	-	-	-	1	8,3%
Total	17	100%	6	100%	13	100%	12	100%

6. Årsager til udmeldelse

Figur 3 viser, hvordan de studerende har fordelt sig på udmeldingstype de seneste 6 perioder. Figuren viser, at der traditionelt er flere studerende, som forlader Journalisthøjskolen frivilligt sammenlignet med antallet, der bliver udmeldt administrativt. Det samme gør sig atter gældende i denne periode.

Figur 3: Udmeldte studerende fordelt på udmeldingstype



De frivilligt udmeldte studerende skal, når de melder sig ud, give en begrundelse for, hvorfor de har valgt at framelde sig uddannelsen. Den nedenstående tabel 9a viser disse uddybende begrundelser. Heraf fremgår det, at de to oftest angivne begrundelser for at forlade højskolen er et ønske om at søge ind på en anden uddannelse, og at studiet indeholdt andet end forventet. Man kunne overveje, om ikke de to begrundelse ofte hænger sammen.

Tabel 9a. Liste over årsager til udmeldelse for ikke-administrativt udmeldte. Marts 2009 – august 2009.

Årsag	Antal
Jeg ønsker at søge ind på anden uddannelse.	6
Studiet indeholdt andet end forventet og pga. personlige forhold.	1
Studiet indeholdt andet end forventet, det sociale liv fungerede ikke, og jeg ønsker at søge ind på anden uddannelse.	2
Indskrevet ved anden uddannelse (SDU).	1
Studiet indeholdt andet end forventet	1
Jeg ønsker at søge ind på anden uddannelse, på grund af personlige forhold og Anden årsag.	1
Anden årsag.	1
Økonomiske årsager	1
Manglende praktikplads.	1
Studiet indeholdt andet end forventet og jeg ønsker at søge ind på anden uddannelse.	1
Har valgt en anden uddannelse.	1
Total	17

Tabel 9b viser årsagerne til de administrativt udmeldte studerendes udmeldelse. I sidste periode var de to hyppigste årsager til administrativ udmeldelse hhv. 4. semester-reglen vedrørende 1. årsprojekt og noget usædvanligt reglen om, at man højst må være indskrevet ved en videregående uddannelse. I dette semester er ingen af disse regler blevet anvendt. Til gengæld er reglen om, at man har tre forsøg til en eksamen samlet blevet anvendt 8 gange, heraf fire gange i forbindelse med 1. årsprojektet. Tre er blevet udmeldt pga. 7-års reglen og 2 pga., reglen om studieinaktivitet i to år. De sidste to årsager kan have en sammenhæng med fornævnte øgede fokus i studieadministrationen på studieinaktivitet.

Tabel 9b. Liste over årsager til udmeldelse for administrativt udmeldte.

Årsag	Antal
Tre forsøg. 1. årsprojekt	4
Tre forsøg: Udredende journalistik	1
Tre forsøg: Samfundsfag I (1. semester)	1
Tre forsøg: Samfundsfag II (3. semester)	1
Tre forsøg: Medieteori/ praktikopgaven 7. Sem.	1
7-års reglen (studiet skal være afsluttet senest 7 år efter studiestart)	3
Studieinaktiv i mere end 2 år	2
Total	13

De frivilligt udmeldte studerende har, når de udfylder udmeldelsesblanketten, mulighed for at uddybe begrundelsen for deres udmeldelse. Det er der flere studerende, der har valgt at gøre i foråret 2009, og et udpluk af deres begrundelser fremgår af den nedenstående tabel 10.

Tabel 10: Uddybning af årsagerne til frameldelse.

I har såmænd intet gjort galt. Jeg har bare haft et nagende ønske om at gå en anden vej siden 2. Semester. Derfor har jeg ikke kunnet give uddannelsen det engagement, den fortjener. Jeg er simpelthen nødt til at få afprøvet den anden drøm. Måske jeg en dag bliver klogere og søger ind igen. Indtil da: godt arbejde og god skole.

Primært: Ønsker at søge ind på anden uddannelse. Sekundært: Desillusion pga. Situationen i medierne - fladskærmsjournalistik og dårlige jobmuligheder.

Fandt ud af at journalistudd. ikke er noget for mig og er kommet ind på en anden udd.

7. Sammenhæng mellem frafald og gymnasial uddannelse.

I tidligere undersøgelser har man kigget på en mulig sammenhæng mellem udmeldinger og de udmeldte studerendes gennemsnit ved en eventuelt gymnasial eksamen, uden dog at finde en sådan sammenhæng.

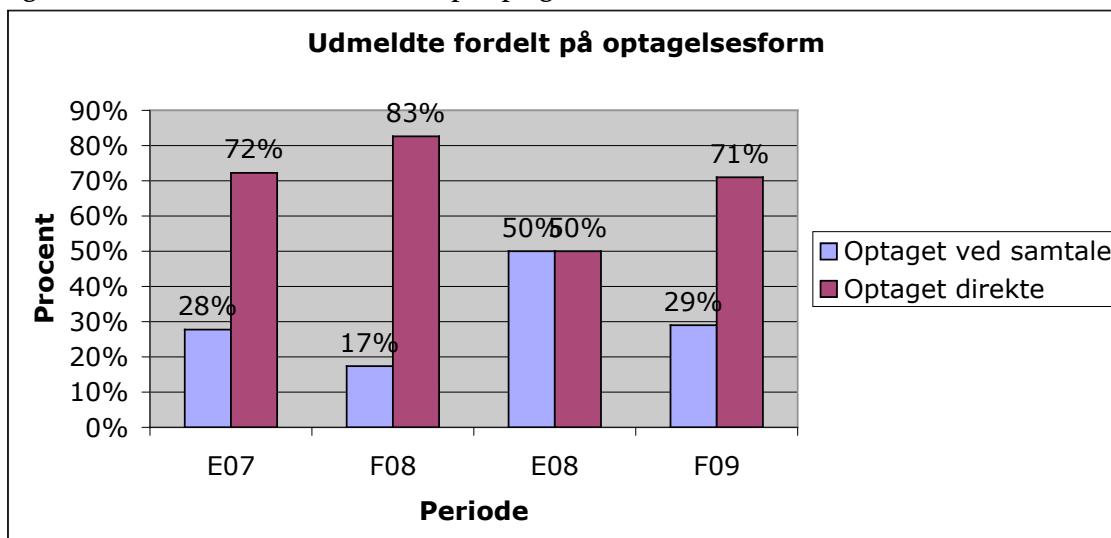
I denne undersøgelse er det ikke muligt at foretage en sammenligning, idet der i spørgeskemaundersøgelserne ikke er taget højde for, at der er indført en ny 12-tals karakterskala. Og uden viden om hvilket karaktersystem, de studerende er blevet bedømt efter, er det formålsløst at foretage en sammenligning. Det er dog værd at bemærke, at 3 af de udmeldte tilsyneladende ikke har en afsluttet ungdomsuddannelse, selvom næsten alle studerende på Journalisthøjskolen har en gymnasial uddannelse bag sig, inden de starter på Journalisthøjskolen.

8. Forsøgsårgangene

I 2005 indførte man et nyt element i optagelsesprocessen på Journalisthøjskolen: samtalerunden. Nedenfor kan man se, hvordan de udmeldte, som er optaget mens den nye optagelsesprøve har fungeret, fordeler sig på optagelsesform.

Der er 21 af de 29 udmeldte journaliststuderende i foråret 2009, der er optaget som en del af forsøgsårgangene. Ud af disse 21 studerende er 15 optaget direkte, mens de resterende 6 er optaget ved samtale. Det betyder, at over 70 % af de udmeldte studerende fra forsøgsårgangene er optaget direkte, hvilket er interessant, da det *ikke* afspejler fordelingen mellem samtale-optagne og direkte optagne studerende, da denne er ca. 50/50. I den nedenstående figur 4 kan man se fordelingen i de seneste fire perioder.

Figur 4. Udmeldte studerende fordelt på optagelsesform.



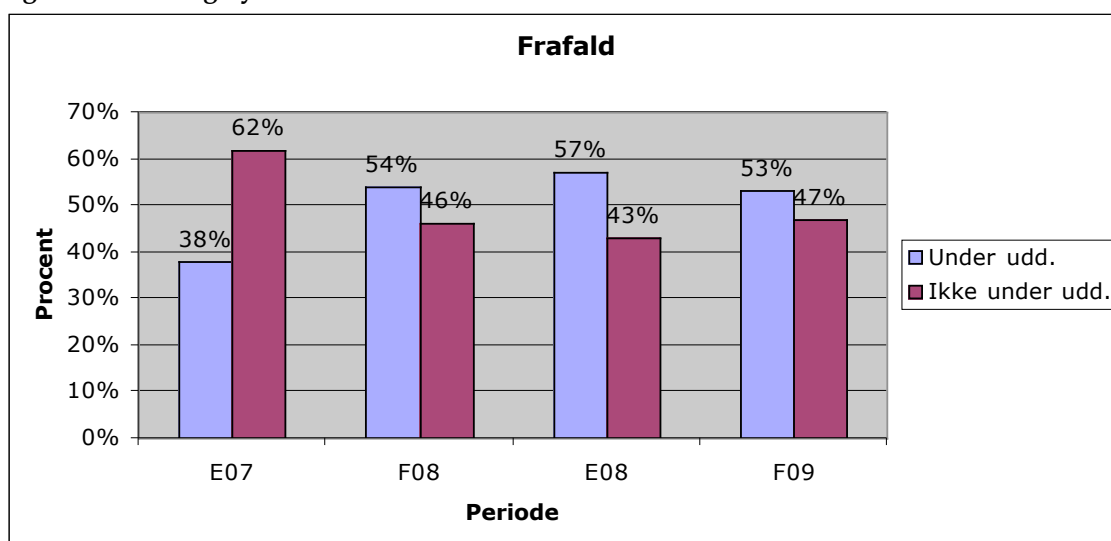
9. Frafald og ny uddannelse?

Den nedenstående figur 5 viser, hvor stor en del af de udmeldte studerende, som var indskrevet ved en ny uddannelse efterfølgende. For efteråret 2007 er tallet opgjort pr. 7. maj 2008, for foråret 2008 pr. 11. november 2008, for efteråret 2008 pr. 15. september 2009 og for foråret 2009 pr. 23. september. 2009.

Tallene er opgjort ved hjælp af SU-databasen, hvilket betyder, at der kun findes data for de studerende, som modtager SU for deres nye uddannelse (nogle vil således ikke være registreret i SU-databasen, hvis de ikke får SU, selv om de muligvis fortsat er under uddannelse).

Figuren viser, at andelen af de studerende, der stopper på Journalisthøjskolen og efterfølgende påbegynder ny uddannelse, er ved at stabilisere sig. Således har over 50% i de sidste tre perioder efter udmeldelse af Journalisthøjskolen påbegyndt en ny uddannelse. I den sidste periode er 53%, svarende til 16 personer, påbegyndt ny uddannelse.

Figur 5. Frafald og ny uddannelse



Tabel 12 viser, hvilke uddannelser de frameldte studerende fra foråret 2009 er indskrevet på i september 2009.

Tabel 12. Nye uddannelser for udmeldte studerende

VUC, Århus	3
Professionshøjskolen VIAUC, lærerudd.	2
RUC, BA, HUM	1
SDU, BA, Journalist	1
Professionshøjskolen UCC, lærerudd.	1
Professionshøjskolen UC Nordjylland, lærerudd.	1
SDU, BA, HUM	1
Copenhagen Airtaxi A/S, trafikflyver	1
AU, BA, HUM	1
AU, BA, Statskundskab	1
Erhvervsakademi Dania, prof.bach., optometri	1
Århus Akademi, HF-kursus	1
KBH. Erhvervsakademi, Multimediedesigner AK	1

Antallet af henholdsvis mænd og kvinder, som er indmeldt på en ny uddannelse er ens. Således er 8 ud af 10 kvinder indmeldt på en ny uddannelse, mens det tilsvarende tal for mændene er 8 ud af 20. Men nok er antallet næsten det samme, men andelen er markant i kvindernes favør. Næsten alle udmeldte kvinder er således i gang med ny uddannelse, mens det samme kun gør sig gældende for 40% af mændene. Af de frivilligt udmeldte er 12 ud af 17 i uddannelse, mens det kun er 4 ud af 13 administrativt frameldte, der er påbegyndt ny uddannelse.

10. Kommentarer og overvejelser

- Med udgangspunkt i lovkravene om en professionalisering og det tredelte fokus på vejledning af studerende (indslusningsvejledning, gennemførelsesvejledning, udslusningsvejledning) bør man i endnu højere grad end nu overveje, hvordan man kan 'fange' udmeldingstruede studerende, før de rent faktisk bliver meldt ud, frivilligt eller administrativt.
- Fra tidligere undersøgelser skal gentages:
 - "Er der en sammenhæng mellem den højere andel af de udmeldte, der går i gang med en ny uddannelse og den faldende gennemsnitsalder for nye studerende? Er Journalisthøjskolen blevet sidestillet med andre uddannelser, som man kan shoppe rundt på? Betyder det noget positivt eller negativt for de studerende og/eller for uddannelsens tilrettelægning eller niveau?"
 - Det bør overvejes at indføre et spørgeskema for de studerende, der udmeldes administrativt. Det vil muligvis være svært at få denne gruppe til at deltage i en undersøgelse, men det ville være relevant at skaffe sig større viden om denne gruppe, så man eventuelt kunne gribe ind tidligere, inden de udmeldes administrativt.
 - Det bør overvejes at lave et samlet datasæt for alle de udmeldte studerende gennem så mange perioder så muligt. På den måde ville man på et bedre grundlag kunne sige noget mere generelt om de udmeldte studerende.

- Da databasen med forsøgsårgangene (fra 2005 og frem) nu er fuldt funktionsdygtig, bør man overveje at indhente langt flere oplysninger om de udmeldte studerende, fx om de klarer sig dårligere til eksamenerne end gennemsnittet. En sammenkobling af en fuldt funktionsdygtig forsøgsårgangsdatabase og et samlet datasæt for de sidste 4-5 års udmeldte studerende ville være en guldgrube af oplysninger.
- Generelt ville det være en fordel, hvis man fik en større viden, om hvorfor de studerende forlader højskolen, så man kunne udnytte denne viden til at forebygge udmeldelser (både administrativt og frivillige)."

Fuldmægtig Mia Maychrzak,
Oktober 2009